



ESTADO DO ESPÍRITO SANTO
CÂMARA MUNICIPAL DE GUARAPARI
"Uma Câmara para Todos"

LEI Nº. 3.320/2011

**INSTITUI A NOVA LEI DE CRIAÇÃO DO
CONSELHO E FUNDO MUNICIPAL DE
SAÚDE E DÁ OUTRAS PROVIDÊNCIAS.**

A CÂMARA MUNICIPAL DE GUARAPARI, Estado do Espírito Santo, no uso de suas atribuições legais, consoante ao estabelecido no Art. 67, § 2º da LOM – Lei Orgânica do Município faz saber que o Plenário **APROVOU** e EU **PROMULGO** a seguinte:

LEI:

**CAPÍTULO I
DOS OBJETIVOS**

Art. 1º. O Conselho Municipal de Saúde de Guarapari, órgão colegiado de caráter permanente, fiscalizador e deliberativo, é composto por representantes do governo municipal, dos prestadores de serviço, profissionais de saúde e usuários, cujas decisões, consubstanciadas em resoluções, são homologadas pelo Chefe do Poder Executivo no prazo máximo de 30 (trinta) dias, em atendimento as disposições da Lei Federal nº 8.142, de 28 de dezembro de 1990, Decreto nº 5.839, de 11 de julho de 2006 e Resolução nº 333 de 04 de novembro de 2003.

§ 1º - Fica assegurado ao Conselho Municipal de Saúde capacidade de demandar em juízo e ora dele visando assegurar o cumprimento de suas deliberações e o respeito a suas atribuições e competências.

§ 2º - Decorrido o prazo estabelecido no *caput* deste artigo, ter-se-á por implicitamente homologada a resolução, devendo sua publicação ser efetuada pelo próprio Conselho Municipal de Saúde, à conta de dotação orçamentária para este fim prevista.

§ 3º - As decisões objeto de deliberação deverão ser implementadas por seus destinatários no prazo nelas definidos, ressalvada decisão judicial em contrário.



ESTADO DO ESPÍRITO SANTO
CÂMARA MUNICIPAL DE GUARAPARI
"Uma Câmara para Todos"

Art. 2º. Compete ao Conselho Municipal de Saúde de Guarapari:

I – Atuar na formulação das estratégias e no controle da execução da Política Municipal de Saúde, na esfera do Governo Municipal, inclusive nos aspectos econômicos e financeiros;

II - Estabelecer os mecanismos de implantação, controle e avaliação para as ações delineadas no Plano Municipal de saúde, promovendo o controle social e da gestão da saúde no Município;

III - Criar condições para o desenvolvimento técnico e gerencial do Sistema Municipal de Saúde, tornando-se capaz de responder adequadamente à demanda com elevado grau de resolutividade, respeitados os parâmetros mínimos de qualidade;

IV - Analisar, discutir e aprovar as prestações de contas de entidades competentes do Sistema Municipal de Saúde para efeito de deliberação de pagamento;

V - Analisar e aprovar os orçamentos anuais e respectivos planos de aplicação de recursos das entidades públicas que compõem o Sistema Municipal de Saúde, consolidando-se na programação e orçamentação integrada no Município;

VI - Analisar, para aprovação, os processos de convênio e de contratação de serviços de saúde no Município que não constem do Plano Plurianual - PPA;

VII - Requisitar sempre que necessário pessoal técnico das instituições envolvidas no Programa de Saúde para constituir grupos de trabalho específicos para a elaboração de outras atividades a ele atinentes;

VIII - Estabelecer políticas e diretrizes de saúde no Município, em consonância com as Políticas Nacional e Estadual de Saúde;

IX - Acompanhar e avaliar o sistema de referência e contra-referência intra-municipal para correção das distorções e garantir o acesso dos usuários a todos os níveis do serviço de saúde;

X – Propor o equacionamento de questões de interesse municipal e aprovar as prestações de contas dos recursos do Sistema Único de Saúde (SUS) no âmbito do Município e aprovar contratos e convênios com a rede complementar do nível municipal;

XI – Supervisionar o funcionamento dos serviços da rede complementar de saúde, determinando a intervenção nos mesmos no sentido de garantir as diretrizes e bases do Sistema Único de Saúde (SUS), conforme determina o art. 188 da Lei Orgânica do Município de Guarapari.



ESTADO DO ESPÍRITO SANTO
CÂMARA MUNICIPAL DE GUARAPARI
"Uma Câmara para Todos"

XII – elaborar e aprovar o seu Regimento Interno;

XIII - Discutir e aprovar seu próprio orçamento, garantindo a participação em eventos ligados ao Sistema Único de Saúde – SUS;

XIV – Contratar, motivadamente, prestadores de serviço especializados, inclusive advogados, auditores externos e independentes necessários ao desempenho de qualquer de suas funções, ouvido o Ministério Público.

CAPÍTULO II
DA COMPOSIÇÃO, ESTRUTURA E DO FUNCIONAMENTO
SEÇÃO I
DA COMPOSIÇÃO

Art. 3º. O Conselho Municipal de Saúde de Guarapari será paritário e composto por 14 (quatorze) membros efetivos e respectivos suplentes, denominados conselheiros, com mandato de 2 (dois) anos, podendo ser reeleitos por igual período, nomeados pela Presidência em exercício e terá a seguinte constituição:

I - 2 (dois) conselheiros indicados pelo Poder Executivo representando as seguintes secretarias:

- a) 1 (um) representante da Secretaria Municipal de Saúde;
- b) 1 (um) representante da Secretaria Municipal de Trabalho, Assistência e Cidadania;

II - 2 (dois) conselheiros escolhidos entre os prestadores de serviço de saúde; representantes de entidades que atuam no setor de assistência à saúde, prestando serviço e atendendo a população;

III - 3 (três) conselheiros representantes dos profissionais de saúde;

IV - 7 (sete) conselheiros representantes de entidades de usuários, sendo:

- a) 2 (dois) representantes da Federação das Associações de Moradores e Movimentos Populares de Guarapari/ES - FAMOMPOG;
- b) 1 (um) representante das Pastorais Sociais;
- c) 1 (um) representante do Centro de Desenvolvimento de Direitos Humanos - CDDH;
- d) 1 (um) representante indicado pelas entidades que congregam os idosos, aposentados e pensionistas;
- e) 1 (um) representante da Associação das Mulheres de Guarapari;
- f) 1 (um) representante do Conselho da Juventude.



ESTADO DO ESPÍRITO SANTO
CÂMARA MUNICIPAL DE GUARAPARI
"Uma Câmara para Todos"

Parágrafo Único – As entidades de usuários deverão comprovar regularidade de constituição e de atuação anualmente apresentando no mínimo 01 (uma) ata de reunião.

Art. 4º. A Presidência e a Vice-Presidência serão exercidas sucessivamente, no curso do mandato, por Conselheiros integrantes eleitos entre os integrantes de cada um dos segmentos representados, pelo período de 06 (seis) meses para cada segmento.

Parágrafo Único – Caberá ao Presidente em exercício convocar e presidir a reunião em que tomarão posse os conselheiros e em que se realizará a eleição do Presidente, sob supervisão do Ministério Público Estadual.

Art. 5º. As funções de membro do Conselho Municipal de Saúde de Guarapari não serão remuneradas, considerando-se o seu exercício relevante serviço público.

Parágrafo Único – Para fins de justificativa junto aos órgãos competentes, o Conselho Municipal de Saúde de Guarapari poderá emitir declaração de participação de seus membros durante o período das reuniões, capacitações e ações específicas.

Art. 6º. O mandato de conselheiro terá duração de 02 (dois) anos, iniciando no mês de março dos anos ímpares, permitindo uma única recondução por igual período.

SEÇÃO II
DA ESTRUTURA E DO FUNCIONAMENTO

Art. 7º. O Conselho Municipal de Saúde de Guarapari terá seu funcionamento regido por Regimento Interno próprio e obedecendo as seguintes normas:

I – Plenário é o órgão de deliberação máxima;

II – As sessões plenárias serão realizadas ordinariamente a cada mês, conforme calendário previamente acordado, e, extraordinariamente quando convocadas pelo Presidente ou por requerimento de maioria simples de seus membros;

III – As sessões extraordinárias serão convocadas para deliberar sobre matéria urgente e inadiável, com antecedência mínima de 48(quarenta e oito) horas;

IV – Na ausência do Presidente, do Vice-Presidente e do 1º e 2º Secretário nas sessões plenárias, a presidência será exercida por um dos membros presentes, escolhido pelo Plenário para o exercício da função.

V – Todas as sessões do Conselho Municipal de Saúde de Guarapari serão públicas e precedidas de ampla divulgação.



ESTADO DO ESPÍRITO SANTO
CÂMARA MUNICIPAL DE GUARAPARI
"Uma Câmara para Todos"

Art. 8º. O Conselho Municipal de Saúde de Guarapari terá a seguinte estrutura de funcionamento:

I – Diretoria Executiva:

- a) Presidente;
- b) Vice-Presidente;
- c) 1º Secretário e;
- d) 2º Secretário.

II – Plenário;

III – Comissões;

IV – Secretaria Executiva.

Art. 9º. Ao Presidente do Conselho Municipal de Saúde de Guarapari compete:

I – Indicar o Secretário Executivo;

II – Coordenar o Sistema Municipal de Saúde;

III – Cumprir e fazer cumprir as resoluções do Conselho Municipal de Saúde, as normas expedidas pelo Sistema Único de Saúde e pelo Conselho Nacional de Saúde e as legislações Municipal, Estadual e Federal vigentes;

Art. 10. Ao Vice-Presidente do Conselho Municipal de Saúde de Guarapari compete:

I – Substituir o Presidente nos casos eventuais de ausência durante as sessões, ou por seu impedimento, caso em que, não poderá ser superior a 30 (trinta) dias.

Art. 11. Ao Primeiro Secretário do Conselho Municipal de Saúde de Guarapari compete:

I - Constatar a presença dos conselheiros ao abrir-se a sessão plenária;

II - Fazer a chamada dos conselheiros e verificação de *quorum* nas ocasiões determinadas pelo Presidente;

III - Ler a ata por determinação do Presidente ou deliberação do Plenário, as proposições e demais papéis que devam ser do conhecimento do Plenário;

IV - Superintender a redação da ata, e assiná-la, juntamente com o Presidente;



ESTADO DO ESPÍRITO SANTO
CÂMARA MUNICIPAL DE GUARAPARI
"Uma Câmara para Todos"

V - Substituir o Vice-Presidente nos casos eventuais de ausência ocorrida durante as sessões, ou por impedimento por prazo nunca superior a 10 (dez) dias.

Art. 12. Ao 2º Secretário do Conselho Municipal de Saúde de Guarapari compete:

I – Substituir o 1º Secretário nos casos eventuais de ausência durante as sessões, ou por seu impedimento, caso em que, não poderá ser superior a 10 (dez) dias.

Art. 13. O Conselho Municipal de Saúde de Guarapari poderá convidar entidades, autoridades, cientistas e técnicos nacionais ou estrangeiros, para colaborarem em estudos ou participarem de comissões instituídas no âmbito do Conselho, sob a coordenação de um de seus membros.

Art. 14. A Secretaria Executiva do Conselho Municipal de Saúde de Guarapari será composta por Secretário Executivo, equipe técnica e equipe de apoio, para dar suporte ao cumprimento das competências.

§ 1º – Ao Secretário Executivo do Conselho Municipal de Saúde de Guarapari compete:

I – Encaminhar e divulgar as deliberações tomadas pelo Conselho;

II – Comunicar aos conselheiros a convocação as sessões extraordinárias e ordinárias;

III – Cumprir e fazer cumprir as resoluções do Conselho Municipal de Saúde, as normas expedidas pelo Sistema Único de Saúde (SUS), pelo Conselho Nacional e Estadual de Saúde, e pela legislação municipal, estadual e federal pertinentes;

IV – Manter atualizados os arquivos de leis, normas, correspondências e projetos oriundos do Ministério da Saúde, Conselho Nacional de Saúde, Conselho Estadual de Saúde, do Conselho Municipal de Saúde e da Secretaria Municipal de Saúde;

V – Divulgar aos membros do Conselho o cronograma de reuniões, o local e o horário das mesmas.

§ 2º – O Secretário Executivo fará parte das sessões do Conselho Municipal de Saúde de Guarapari, sem direito a voto e será responsável pelas atas das sessões plenárias.

Art. 15. O *quórum* para realização das Sessões do Conselho Municipal de Saúde de Guarapari será de metade mais um dos seus membros.



ESTADO DO ESPÍRITO SANTO
CÂMARA MUNICIPAL DE GUARAPARI
"Uma Câmara para Todos"

Art. 16. As deliberações do Conselho Municipal de Saúde de Guarapari, sendo aprovadas por maioria de 2/3 (dois terços) dos presentes em primeira convocação, e maioria simples em segunda convocação registrada em ata, lavrada em livro e dadas conhecimento imediato ao Conselho Estadual de Saúde, como órgão de decisão regional, através do extrato de cada ata à sua Secretaria Executiva.

Art. 17. As deliberações do Conselho Municipal de Saúde de Guarapari sendo formalizadas através de resoluções conjuntas de seus membros, presentes à sessão, devendo ser acatada por todos os Conselheiros e pelo Poder Executivo Municipal.

Art. 18. As entidades que compõem o Conselho Municipal de Saúde de Guarapari, deverão obrigatoriamente substituir seus representantes oficiais quando os mesmos faltarem a 03 (três) reuniões consecutivas ou 05 (cinco) alternadas, ressalvada justificativa apresentada pelo segmento representado.

Art. 19. Os membros do Conselho Municipal de Saúde de Guarapari indicados pelas respectivas entidades serão designados por ato da Presidência em exercício do Conselho, para mandato de 02(dois) anos, permitida uma única recondução ao cargo.

Art. 20. O Conselho Municipal de Saúde disporá de orçamento próprio, que deverá ser fixado de modo a suportar todas as despesas necessárias às atividades ordinárias e extraordinárias do Colegiado, autorizada a suplementação, sempre que necessária.

§ 1º - O Poder Executivo deverá efetuar o repasse de receitas, em conta específica para este fim destinada, na proporção de 1/12 avos da verba prevista a cada mês.

§ 2º - A execução orçamentária será efetuada pela Presidência do Conselho Municipal de Saúde, respeitadas as deliberações do Colegiado.

CAPÍTULO III
DO FUNDO MUNICIPAL DE SAÚDE
SEÇÃO I
DOS OBJETIVOS

Art. 21. Fica instituído o Fundo Municipal de Saúde, que tem por objetivo criar condições financeiras e de gerência para captação e aplicação de recursos destinados ao desenvolvimento das ações na área de saúde, que dentre outras ações compreendem:

I – O atendimento à saúde universalizado, integral, regionalizado e hierarquizado;

II – A vigilância sanitária;



ESTADO DO ESPÍRITO SANTO
CÂMARA MUNICIPAL DE GUARAPARI
"Uma Câmara para Todos"

III – A vigilância epidemiológica e ações de saúde de interesse individual e coletivo correspondentes;

IV – O controle e a fiscalização das agressões ao meio ambiente, nele compreendido o ambiente de trabalho, em comum acordo com as organizações competentes das esferas federal e estadual;

V – O salvamento marítimo;

VI – O estímulo ao exercício físico orientado como forma de prevenir doenças, controlar e recuperar a saúde.

SEÇÃO II
DA ADMINISTRAÇÃO DO FUNDO

Art. 22. São atribuições da Diretoria Executiva:

I – Acompanhar, avaliar e decidir sobre a realização das ações previstas no Plano Municipal de Saúde em conjunto com o Conselho Municipal de Saúde;

II – Submeter ao Conselho Municipal de Saúde o plano de aplicação a cargo do Fundo, em consonância com o Plano Municipal de Saúde e com a Lei de Diretrizes Orçamentárias;

III – Submeter ao Conselho Municipal de Saúde as demonstrações mensais de receita e despesa do Fundo;

IV – Encaminhar à contabilidade geral do Município as demonstrações mencionadas no inciso anterior;

V – Deliberar sobre autorização ou veto à realização de contratações ou convênios com a utilização de recursos do Fundo Municipal de Saúde.

SEÇÃO III
DOS RECURSOS DO FUNDO
SUBSEÇÃO I
DOS RECURSOS FINANCEIROS

Art. 23. Constituirão receitas do Fundo Municipal de Saúde:

I – Recursos provenientes da transferência dos Fundos Nacional e Estadual de Saúde;



ESTADO DO ESPÍRITO SANTO
CÂMARA MUNICIPAL DE GUARAPARI
"Uma Câmara para Todos"

- II – Dotações orçamentárias do Município e recursos adicionais que a lei estabelecer no transcorrer de cada exercício;
- III – Doações, auxílios, contribuições, subvenções e transferências de entidades nacionais e internacionais, organizações governamentais e não governamentais;
- IV – receitas de aplicações financeiras de recursos do Fundo, realizadas na forma da Lei;
- V – As parcelas do produto de arrecadação de outras receitas próprias oriundas do financiamento das atividades econômicas, de prestação de serviços e de outras transferências que o Fundo Municipal de Saúde venha receber por força da Lei e de Convênios;
- VI – doações em espécie feitas diretamente para o Fundo Municipal de Saúde;
- VII – Recursos de convênios firmado com outras entidades;
- VIII – Receitas provenientes da alienação de bens móveis e imóveis do Município, no âmbito da saúde;
- IX – Transferência de outros Fundos;
- X – Outras receitas que venham a ser legalmente instituídas.

§ 1º - Os recursos que compõem o Fundo Municipal de Saúde serão depositados em Bancos oficiais, em contra especial, sob a denominação – Fundo Municipal de Saúde e sob a fiscalização do Conselho Municipal de Saúde.

§ 2º - É vedada a transferência de recursos para o financiamento de ações e serviços não previstos no plano municipal de saúde.

§ 3º - A aplicação dos recursos de natureza financeira dependerá:

- I – Da existência de disponibilidade em fundo do cumprimento de programação;
- II – De prévia aprovação do Conselho Municipal de Saúde.

SUBSEÇÃO II
DOS ATIVOS DO FUNDO

Art. 24. Constituem ativos do Fundo Municipal de Saúde:



ESTADO DO ESPÍRITO SANTO
CÂMARA MUNICIPAL DE GUARAPARI
"Uma Câmara para Todos"

- I – Disponibilidade monetárias em bancos ou em caixa especial oriundas das receitas especificadas;
- II – Direitos que porventura vier a constituir;
- III – Bens móveis e imóveis que forem destinados ao Sistema de Saúde do Município;
- IV – Bens móveis e imóveis doados, com ou sem ônus, destinados ao Sistema de Saúde do Município;
- V – Bens móveis e imóveis destinados à administração do Sistema de Saúde do Município.

Parágrafo Único - Anualmente se processará os inventários dos bens e direitos vinculados ao Fundo.

**SUBSEÇÃO III
DOS PASSIVOS DO FUNDO**

Art. 25. Constituem passivos do Fundo Municipal de Saúde as obrigações de qualquer natureza que porventura o Município venha a assumir para a manutenção e o funcionamento do Sistema Municipal de Saúde.

**SEÇÃO IV
DO ORÇAMENTO E DA CONTABILIDADE
SUBSEÇÃO I
DO ORÇAMENTO**

Art. 26. O orçamento do Fundo Municipal de Saúde evidenciará as políticas e os programas de trabalhos governamentais, observados o Plano Plurianual e a Lei de Diretrizes Orçamentárias e os princípios da universalidade e do equilíbrio.

§ 1º - O orçamento do Fundo Municipal de Saúde integrará o orçamento do Município, em obediência ao princípio da unidade.

§ 2º - O orçamento do Fundo Municipal de Saúde observará, na sua elaboração e na sua execução, os padrões e normas estabelecidos na legislação pertinente.

**SUBSEÇÃO II
DA CONTABILIDADE**



ESTADO DO ESPÍRITO SANTO
CÂMARA MUNICIPAL DE GUARAPARI
"Uma Câmara para Todos"

Art. 27. A contabilidade do Fundo Municipal de Saúde tem por objetivo evidenciar a situação financeira, patrimonial e orçamentária do Sistema Municipal de Saúde, observados os padrões e normas estabelecidos na legislação pertinente.

Art. 28. A contabilidade será organizada de forma a permitir o exercício das suas funções de controle prévio concomitante e subsequente e de apurar, apropriar e informar os custos dos serviços, possibilitando a interpretação dos resultados obtidos.

Art. 29. A escrituração contábil será feita pelo método das partidas dobradas.

§ 1º - A contabilidade emitirá relatórios mensais de gestão, inclusive dos custos dos serviços.

§ 2º - Entende-se por relatórios de gestão os balancetes mensais de receita e de despesa do Fundo Municipal de Saúde e demais demonstrações exigidas pela Administração e pela legislação pertinente.

§ 3º - As demonstrações e os relatórios produzidos passarão a integrar a contabilidade geral do Município.

SEÇÃO V
DA EXECUÇÃO ORÇAMENTÁRIA
SUBSEÇÃO I
DA DESPESA

Art. 30. Imediatamente após a promulgação da Lei Orçamentária Anual, o Conselho Municipal de Saúde aprovará o quadro de cotas trimestrais que serão distribuídas entre as unidades executoras do Sistema Municipal de Saúde.

Parágrafo Único – As cotas trimestrais poderão ser alteradas durante o exercício, observado o limite fixado no orçamento e o comportamento da sua execução.

Art. 31. Nenhuma despesa será realizada sem a necessária autorização orçamentária.

Parágrafo Único – Para os casos de insuficiência e omissões orçamentárias poderão ser utilizados os créditos adicionais suplementares e especiais autorizados por lei e abertos por Decretos do Executivo.

Art. 32. Os recursos do Fundo Municipal de Saúde terão as seguintes destinações:

I – Financiamento total ou parcial de programas, projetos e serviços de saúde, desenvolvidos pelos órgãos da Administração Pública Municipal, responsável pela execução da política de saúde ou órgãos de entidades conveniadas;



ESTADO DO ESPÍRITO SANTO
CÂMARA MUNICIPAL DE GUARAPARI
"Uma Câmara para Todos"

II – pagamento de vencimentos, salários, gratificações ao pessoal dos órgãos ou entidades de administração direta ou indireta que participem da execução das ações previstas no caput do artigo;

III – pagamento pela prestação de serviços a entidades de direito privado para execução de programas ou projetos específicos do setor da saúde, observado o disposto no § 1º do art. 199 da Constituição Federal;

IV – Aquisição de material permanente e de consumo e de outros insumos necessários ao desenvolvimento dos programas;

V – Construção, reforma, ampliação, aquisição ou locação de imóveis para adequação da rede física de prestação de serviços de saúde realizados pela Administração Municipal;

VI – Desenvolvimento e aperfeiçoamento dos instrumentos de gestão, planejamento, administração e controle das ações de saúde;

VII – Desenvolvimento de programa de capacitação e aperfeiçoamento de recursos humanos, destinados a servidores municipais e profissionais que atuem na área de saúde, realizadas pela Administração Municipal ou em parcerias com outras pessoas jurídicas de direito público ou privado com notória atuação na área de assistência social;

VIII – Atendimento de despesas diversas, de caráter urgente e inadiável, necessárias à execução das ações e serviços de saúde mencionadas na presente Lei.

Parágrafo Único – As despesas de que trata o presente artigo, quando oriundas de processo de municipalização dos encargos de saúde do Estado e/ou da União, só poderão ser assumidos pelo Fundo ou pelo Município na forma da Lei e condições estabelecidas no art. 33 desta Lei.

SUBSEÇÃO II
DAS RECEITAS

Art. 33. A execução orçamentária das receitas se processará através da obtenção do seu produto nas fontes determinadas nesta Lei.

Art. 34. O Fundo Municipal de Saúde terá vigência ilimitada.

Art. 35. Fica o Poder Executivo obrigado a incluir o Fundo Municipal de Saúde no orçamento, como unidade orçamentária subordinada ao Conselho Municipal de Saúde.



ESTADO DO ESPÍRITO SANTO
CÂMARA MUNICIPAL DE GUARAPARI
"Uma Câmara para Todos"

CAPÍTULO IV
DAS DISPOSIÇÕES FINAIS E TRANSITÓRIAS

Art. 36. As posteriores modificações da estrutura, composição e atribuições do Conselho Municipal de Saúde deverão ser objeto de prévia deliberação do ente colegiado, por maioria absoluta de seus integrantes.

Parágrafo Único – Fica assegurada a automática aplicação, ao Conselho Municipal de Saúde, das normas de organização e competência expedidas pelo Conselho Nacional de Saúde que assegurem ampliação da autonomia e da participação popular na gestão do Sistema Único de Saúde.

Art. 37. A partir da data da publicação desta lei, o Conselho Municipal de Saúde terá o prazo de 90 (noventa) dias para convocar os conselheiros para eleição da Diretoria Executiva e para redigir e aprovar o novo regimento interno.

Art. 38. Esta Lei entrará em vigor na data de sua publicação.

Art. 39. Revogam-se as disposições em contrário, em especial as Leis nºs 1.293/1991 e 2.913/2008.

Guarapari/ES, 11 de outubro de 2011.


JOSÉ RAIMUNDO DANTAS
Presidente da CMG

Projeto de Lei nº 070/2011
Autor: José Raimundo Dantas



MUNICÍPIO DE GUARAPARI
ESTADO DO ESPÍRITO SANTO
GABINETE DO PREFEITO

CÂMARA MUNICIPAL DE GUARAPARI
GUARAPARI-ES

EM: 11 OUT. 2017

PROTOCOLADO N°: 2817

FLS.: 14

CÂMARA MUNICIPAL DE GUARAPARI

LEI COMPLEMENTAR Nº. 102/2017

**DISPÕE SOBRE A ESTRUTURA ORGANIZACIONAL DO
MUNICÍPIO DE GUARAPARI E DÁ OUTRAS
PROVIDÊNCIAS.**

O **PREFEITO MUNICIPAL DE GUARAPARI**, Estado do Espírito Santo, no uso de suas atribuições legais, alicerçado nas disposições do Art. 88, Inciso V da **LOM** - Lei Orgânica do Município, faz saber que a Câmara Municipal de Guarapari **APROVOU** e ele **SANCIONA** a seguinte

LEI COMPLEMENTAR:

Art. 1º - A Estrutura Organizacional Administrativa do Município de Guarapari fica constituída dos seguintes órgãos:

I) Órgãos da Administração Direta:

- a) Gabinete do Prefeito – **GP**;
- b) Procuradoria Geral do Município – **PGM**;
- c) Secretaria Municipal de Comunicação Social – **SEMCOS**.
- d) Controladoria Geral do Município – **CGM**;
- e) Secretaria Municipal da Fazenda – **SEMFA**;
- f) Secretaria Municipal da Administração e Gestão de Recursos Humanos – **SEMAD**;
- g) Secretaria Municipal de Análise e Aprovação de Projetos - **SEMAP**;
- h) Secretaria Municipal de Turismo, Empreendedorismo e Cultura - **SETEC**;
- i) Secretaria Municipal de Esporte e Lazer – **SEL**;
- j) Secretaria Municipal do Trabalho, Assistência e Cidadania - **SETAC**;
- k) Secretaria Municipal de Postura e Trânsito – **SEPTRAN**;
- l) Secretaria Municipal de Meio Ambiente e Agricultura - **SEMAG**;
- m) Secretaria Municipal da Educação – **SEMED**;
- n) Secretaria Municipal da Saúde - **SEMSA**;
- o) Secretaria Municipal de Obras Públicas - **SEMOP**;

II – Órgão da Administração Indireta

- a) Companhia de Melhoramento e Desenvolvimento Urbano de Guarapari – **CODEG**.
- b) Instituto de Previdência dos Servidores Públicos do Município de Guarapari – **IPG**.

Art. 2º - O **Gabinete do Prefeito** tem como objetivo assistir direta e imediatamente



**MUNICÍPIO DE GUARAPARI
ESTADO DO ESPÍRITO SANTO
GABINETE DO PREFEITO**

ao Prefeito Municipal na sua representação civil e nas relações com autoridades em geral e compõe-se das seguintes unidades administrativas:

- I - Gabinete do Prefeito Municipal;
- II - Gabinete do Vice-Prefeito Municipal;
- III - Secretário Chefe de Gabinete;
- IV - Conselho Municipal de Segurança Pública;
- V - Secretário Adjunto;
- VI - Assessoria de Relações Institucionais;
- VII - Supervisão de Atos Oficiais;
- VIII - Gerência Administrativa;
- IX - Subgerência da Junta de Serviço Militar.



Art. 3º - A Procuradoria Geral do Município tem como objetivo promover a defesa, em juízo ou fora dele, dos direitos e interesses do Município, e compõe-se das seguintes unidades administrativas:

- I - Procurador Geral do Município;
- II - Colegiado;
- III - Comissão de Processo Administrativo Disciplinar – **COMPRAD**;
- IV - Conselho Municipal de Defesa do Consumidor - **COMDECON**
- V - Supervisão de Procedimentos Jurídicos;
- VI - Supervisão Cartorária;
- VII - Supervisão do Procon;
- VIII - Gerência Administrativa;
- IX - Gerência de Atos Administrativos;
- X - Gerência dos Direitos e Defesa do Consumidor.

Art. 4º - A Secretaria Municipal de Comunicação Social – SEMCOS - tem como objetivo a formulação e organização da política de comunicação, visando dotar a administração Municipal de meios eficazes para a divulgação dos serviços públicos colocados à disposição da população e compõe-se das seguintes unidades administrativas:

- I - Secretário Municipal;
- II - Supervisão Geral de Mídias Digitais;
- III - Gerência de Publicidade e Propaganda;
- IV - Gerência de Jornalismo e Relações Públicas;

Art. 5º - A Controladoria Geral do Município – CGM - compreende o plano de organização e todos os métodos e medidas adotados pela Administração para salvaguardar os ativos, desenvolver a eficiência nas operações, avaliar o cumprimento dos programas,



MUNICÍPIO DE GUARAPARI
ESTADO DO ESPÍRITO SANTO
GABINETE DO PREFEITO

CÂMARA MUNICIPAL DE GUARAPARI
GUARAPARI-ES

EM: 11 OUT. 2017

PROTOCOLO
Nº: 2817

FLS.: 16

CÂMARA MUNICIPAL DE GUARAPARI

planos, projetos, objetivos, metas e orçamentos e das políticas administrativas prescritas, verificar a exatidão e a fidelidade das informações e assegurar o cumprimento da lei, para implementação das atividades-fim e compõe-se das seguintes unidades administrativas:

- I – Controlador Geral - Função de Confiança;
- II – Coordenação de Auditoria e Gestão – Função de Confiança;
- III – Coordenação de Auditoria Orçamentária e Financeira – Função de Confiança;
- IV – Coordenação do GEO-OBRS - Cargo de Provimento em Comissão;
- V - Gerência de Processamento no Sistema Geo Obras - Cargo de Provimento em Comissão;
- VI - Subgerência de Acompanhamento do E-Sic - Cargo de Provimento em Comissão;

Art. 6º - A Secretaria Municipal da Fazenda – SEMFA - tem como objetivo planejar, coordenar, executar e avaliar as atividades financeiras da Administração Municipal, bem como os serviços atinentes às políticas municipais tributárias e econômico-financeira, provendo registros contábeis referentes à execução financeira e à fiscalização tributária e compõe-se das seguintes unidades administrativas:

- I - Secretário Municipal;
- II - Secretário Adjunto;
- III - Conselho Municipal de Recursos Fiscais;
- IV - Comissão de Gestão Financeira e Orçamentária;
- V - Analista Contábil;
- VI - Supervisão de Tributos e Arrecadação;
- VII - Supervisão de Cadastro Técnico Municipal – **SCTM**;
- VIII - Chefe de Expediente;
- IX - Coordenação do Núcleo de Atendimento do Contribuinte;
- X - Coordenação de Controle de Operações Financeiras;
- XI - Gerência de Atendimento ao Microempreendedor;
- XII - Gerência de Planejamento Orçamentário;
- XIII - Gerência de Informação de Execução Orçamentária;
- XIV - Gerência de Receitas e Conciliação Bancárias;
- XV - Subgerência de Tributos Imobiliários e Diversos;
- XVI - Subgerência de Controle Financeiro;
- XVII - Subgerência de Divisão Fiscal e Manutenção de Cadastro Imobiliário;
- XVIII - Subgerência de Cadastro Técnico;
- XIX - Subgerência de Empenho;
- XX - Subgerência de Liquidação e Baixa;
- XXI - Subgerência de Controle de Processos.



MUNICÍPIO DE GUARAPARI
ESTADO DO ESPÍRITO SANTO
GABINETE DO PREFEITO



Art. 7º - A Secretaria Municipal da Administração e Gestão de Recursos Humanos – SEMAD - tem como objetivo planejar, coordenar e executar os sistemas de administração quanto à modernização da estrutura organizacional e dos métodos de trabalho, viabilizar internamente a execução das políticas de informática na área de tecnologia da informação, ao uso de bens e equipamentos, à padronização, aquisição, guarda, distribuição e controle do material permanente e de consumo, ao tombamento, registro, inventário, proteção e conservação dos bens móveis e imóveis, às comunicações administrativas, arquivo, documentação e telefonia, à manutenção do transporte oficial, ao desenvolvimento e aperfeiçoamento dos recursos humanos, ao recrutamento, seleção, treinamento, pagamento, e ao controle funcional e financeiro do pessoal da Município de modo a garantir a prestação dos serviços administrativos para a implementação das atividades-fim e compõe-se das seguintes unidades administrativas:

- I - Secretário Municipal;
- II - Secretário Adjunto;
- III - Comissão Permanente de Licitação – **COPEL**;
- IV - Chefe de Expediente;
- V - Analista de Recursos Humanos (2);
- VI - Analista de Tecnologia da Informação;
- VII - Analista de Procedimento Licitatório;
- VIII - Coordenação de Patrimônio e Almoxarifado;
- IX - Gerência Administrativa;
- X - Gerência de Informática;
- XI - Gerência de Análise, Pagamento e Gestão de Recursos Humanos;
- XII - Gerência de Veículos;
- XIII - Gerência de Medicina e Segurança do Trabalho;
- XIV - Gerência de Análise de Vantagens;
- XV - Gerência de Acompanhamento de Convênios;
- XVI - Subgerência de Controle de Materiais e Almoxarifado Central;
- XVII - Subgerência de Compra e Cadastro de Fornecedores;
- XVIII - Subgerência de Combustível;
- XIX - Subgerência de Pagamento;
- XX - Subgerência de Administração de Contratos;
- XXI - Subgerência de Protocolo;
- XXII - Subgerência de Arquivo Geral;
- XXIII - Subgerência de Manutenção Predial.

Art. 8º - A Secretaria Municipal de Análise e Aprovação de Projetos – SEMAP - tem como objetivo coordenar, desenvolver, implantar, avaliar programas, ações, projetos e demais atividades intervenientes no planejamento, desenvolvimento rural e urbano. No que



MUNICÍPIO DE GUARAPARI
ESTADO DO ESPÍRITO SANTO
GABINETE DO PREFEITO

CÂMARA MUNICIPAL DE GUARAPARI
GUARAPARI-ES

EM: 11 OUT. 2017

PROTOCOLO
Nº: 2817



competem a fiscalização de obras, tem como objetivo formular, aplicar e uniformizar a política municipal de fiscalização de obras públicas, visando a melhoria dos procedimentos de fiscalização e compõe-se das seguintes unidades administrativas:

- I - Secretário Municipal;
- II - Secretário Adjunto (2);
- III - Conselho do Plano Diretor Municipal;
- IV - Especialista em Arquitetura;
- V - Especialista em Engenharia;
- VI - Especialista em Computação Gráfica;
- VII - Analista de Projetos e Licenças;
- VIII - Analista de Processos de Fiscalização;
- IX - Supervisão de Projetos Públicos;
- X - Supervisão de Controle Urbano;
- XI - Chefe de Expediente;
- XII - Gerência Administrativa;
- XIII - Gerência de Fiscalização;
- XIV - Gerência de Geoprocessamento;
- XV - Gerência de Topografia;
- XVI - Gerência de Análise de Projetos;
- XVII - Subgerência de Análise de Projetos Urbanísticos;
- XVIII - Subgerência de Análise de Projetos Arquitetônicos;
- XIX - Subgerência de Topografia;
- XX - Subgerência de Expedição de Documentos;
- XXI - Subgerência de Controle de Processos;
- XXII - Subgerência de Vistorias.

Art. 9º - A Secretaria Municipal de Turismo, Empreendedorismo e Cultura – SETEC tem como objetivo planejar e coordenar o apoio à execução de atividades que garantam a execução das políticas da Administração Municipal na área do Turismo, Cultura e desenvolvimento econômico, e compõe-se das seguintes unidades administrativas:

- I - Secretário Municipal;
- II - Secretário Adjunto;
- III - Conselho Municipal de Turismo – **COMTUR**;
- IV - Chefe de Expediente;
- V - Assessoria de Desenvolvimento Cultural;
- VI - Supervisão de Eventos;
- VII - Supervisão de Empreendedorismo;
- VIII - Gerência de Promoção à Cultura;



MUNICÍPIO DE GUARAPARI
ESTADO DO ESPÍRITO SANTO
GABINETE DO PREFEITO

CÂMARA MUNICIPAL DE GUARAPARI
GUARAPARI-ES

EM: 11 OUT. 2017

PROTOCOLADO
Nº: 2817

FLS.: 19

CÂMARA MUNICIPAL DE GUARAPARI

- IX - Gerência de Planejamento de Eventos;
- X - Gerência de Seleção e Ordenamento Turístico;
- XI - Gerência de Turismo;
- XII - Subgerência de Receptivo;
- XIII - Subgerência de Produção de Eventos;
- XIV - Subgerência de Apoio Logístico;
- XV - Subgerência de Promoção e Distribuição de Atividade Cultural;
- XVI - Subgerência de Apoio ao Artesão;
- XVII - Subgerência de Marketing.

Art. 10 - A Secretaria Municipal de Esporte e Lazer – SEL tem como objetivo planejar e coordenar o apoio à execução de atividades que garantam a execução das políticas da Administração Municipal na área do Esporte e Lazer e compõe-se das seguintes unidades administrativas:

- I - Secretário Municipal
- II - Secretário Adjunto;
- III - Conselho Municipal de Esporte;
- IV - Chefe de Expediente;
- V - Coordenação de Eventos Esportivos;
- VI - Gerência de Esporte e Lazer;
- VII - Gerência Administrativa;
- VIII - Subgerência de Atividade Esportiva;
- IX - Subgerência de Atividade de Lazer.

Art. 11 - A Secretaria Municipal do Trabalho, Assistência e Cidadania – SETAC - tem como objetivo definir e desenvolver políticas sociais destinadas aos que vivem à margem dos meios de produção e dos benefícios da sociedade, e destinadas à melhoria da qualidade de vida do cidadão, bem como articular as políticas sociais básicas, e compõe-se das seguintes unidades administrativas:

- I - Secretário Municipal;
- II - Secretário Adjunto;
- III - Chefe de Expediente;
- IV - Conselho Municipal dos Direitos da Criança e do Adolescente - Conselho Tutelar;
- V - Conselho Municipal do Programa Bolsa Família;
- VI - Conselho Municipal de Defesa dos Direitos da Pessoa Idosa;
- VII - Conselho Municipal dos Direitos da Mulher;
- VIII - Conselho Municipal de Assistência Social;



MUNICÍPIO DE GUARAPARI
ESTADO DO ESPÍRITO SANTO
GABINETE DO PREFEITO



- IX - Conselho Municipal de Segurança Alimentar;
- X - Conselho Municipal sobre Drogas;
- XI - Conselho Municipal dos Direitos Humanos;
- XII - Conselho Municipal de Habitação e Interesse Social;
- XIII - Conselho Municipal dos Direitos das Pessoas com Deficiência Física, Sensorial e Mental;
- XIV - Supervisão do **SUAS**;
- XV - Supervisão do Bolsa Família;
- XVI - Supervisão do Fundo Municipal de Assistência Social;
- XVII - Coordenação de Política Habitacional;
- XVIII - Coordenação de Abordagem e Acolhimento;
- XIX - Coordenação de Programa de Erradicação;
- XX - Gerência de Proteção Básica;
- XXI - Gerência de Proteção Social Especial;
- XXII - Gerência Administrativa;
- XXIII - Subgerência do Centro de Referência a Assistência Social I;
- XXIV - Subgerência do Centro de Referência a Assistência Social II;
- XXV - Subgerência do Centro de Referência a Assistência Social III;
- XXVI - Subgerência de Serviço de Acompanhamento ao Adolescente em Cumprimento de Medida Sócio-Educativa;
- XXVII - Subgerência de Serviço de Atendimento Especializado para Pessoas em Situação de Rua;
- XXVIII - Subgerência de Serviço de Acolhimento Institucional para Crianças e Adolescentes;
- XXIX - Subgerência de Serviço de Acolhimento de Crianças e Adolescentes - Casa de Passagem.

Art. 12 - A Secretaria Municipal de Postura e Trânsito - SEPTRAN - tem como objetivo estudar, promover medidas destinadas a maior segurança e fluidez do sistema viário municipal, proposições de obras para melhoria do sistema viário, de sinalização e controle do trânsito de veículos e pedestres nas vias públicas do Município de Guarapari, bem como controlar e fiscalizar os serviços de transporte público individual e coletivo de passageiros e compõe-se das seguintes unidades administrativas:

- I - Secretário Municipal;
- II - Secretário Adjunto;
- III - Junta Administrativa de Recursos de Infrações - JARI;
- IV - Fundo Municipal de Trânsito e Transporte - FMTT
- V - Conselho Municipal Tarifário - CMT;
- VI - Chefe de Expediente;



MUNICÍPIO DE GUARAPARI
ESTADO DO ESPÍRITO SANTO
GABINETE DO PREFEITO



- VII - Supervisão de Videomonitoramento;
- VIII - Supervisão de Postura;
- IX - Supervisão de Ordenamento das Orlas;
- X - Supervisão de Trânsito;
- XI - Supervisão de Transporte;
- XII - Gerência de Planejamento e Fiscalização de Trânsito;
- XIII - Gerência de Apoio a JARI;
- XIV - Gerência Administrativa;
- XV - Gerência de Acompanhamento de Concessões, Permissões e Tarifa;
- XVI - Gerência de Estudos Viários;
- XVII - Subgerência de Controle de Videomonitoramento;
- XVIII - Subgerência de Fiscalização e Ordenamento.

Art. 13 – A Secretaria Municipal de Meio Ambiente e Agricultura – SEMAG - tem como objetivo formular e aplicar a Política Municipal de Meio Ambiente, objetivando a proteção, a recuperação, a fiscalização do meio ambiente, a melhoria da qualidade ambiental do Município de Guarapari. Na área de Agronegócio tem como objetivo viabilizar a execução das políticas da Administração Municipal voltadas ao desenvolvimento e fomento nas áreas agrícolas e pesqueira e compõe-se das seguintes unidades administrativas:

- I - Secretário Municipal;
- II - Secretário Adjunto Ambiental;
- III - Secretário Adjunto de Agronegócio;
- IV - Conselho Municipal de Meio Ambiente;
- V - Conselho Municipal de Desenvolvimento Rural e Sustentável;
- VI - Analista de Licenciamento Ambiental;
- VII - Analista de Controle Ambiental Rural e Urbano;
- VIII - Chefe de Expediente;
- IX - Supervisão de Feiras e Mercados;
- X - Coordenação do Parque Natural Municipal 'Morro da Pescaria';
- XI - Gerência de Educação Ambiental;
- XII - Gerência de Controle Ambiental;
- XIII - Gerência de Arborização e Paisagismo;
- XIV - Gerência de Fomento ao Agronegócio;
- XV - Gerência de Agropecuária Pesca e Agricultura;
- XVI - Subgerência de Inspeção de Feiras e Mercados;
- XVII - Subgerência de Disk Silêncio;
- XVIII - Subgerência de Fiscalização de Controle Ambiental;
- XIX - Subgerência de Organização Cooperativista.



MUNICÍPIO DE GUARAPARI
ESTADO DO ESPÍRITO SANTO
GABINETE DO PREFEITO

CÂMARA MUNICIPAL DE GUARAPARI
GUARAPARI-ES

EM: 11 OUT. 2017

PROTOCOLO Nº: 2817

FLS.: 22



Art. 14 - A Secretaria Municipal da Educação – SEMED - tem como objetivo planejar e garantir a prestação dos serviços educacionais no âmbito do Município e compõe-se das seguintes unidades administrativas:

- I - Secretário Municipal;
- II - Secretário Adjunto;
- III - Comissão Especial de Procedimento Licitatório – **COPELI**;
- IV - Conselho Municipal de Educação de Guarapari - **COMEG**;
- V - Conselho Municipal de Acompanhamento e Controle Social do **FUNDEB**;
- VI - Conselho de Alimentação Escolar – **CAE**;
- VII - Supervisão Técnico-Pedagógica;
- VIII - Supervisão de Manutenção da Rede Física;
- IX - Supervisão Administrativa e de Procedimento Licitatório;
- X - Subcoordenação de Operações Financeiras;
- XI - Chefe de Expediente;
- XII - Gerência Administrativa;
- XIII - Gerência de Manutenção da Rede Física;
- XIV - Gerência de Alimentação e Nutrição;
- XV - Gerência de Controle de Transporte Oficial e Escolar;
- XVI - Gerência de Projetos e Planejamento Educacional;
- XVII - Gerência Setorial de Pessoal;
- XVIII - Gerência de Serviços Gerais;
- XIX - Gerência de Material e Compras;
- XX - Subgerência da Educação Infantil;
- XXI - Subgerência da Educação Fundamental;
- XXII - Subgerência de Planejamento Educacional e Estatística;
- XXIII - Subgerência de Formação Educacional;
- XXIV - Subgerência de Apoio ao Educando;
- XXV - Subgerência de Conciliação Bancária;
- XXVI - Subgerência de Classificação Orçamentária;
- XXVII - Subgerência de Manutenção da Rede Física;
- XXVIII - Subgerência de Projetos Educacionais;
- XXIX - Subgerência de Atos Administrativos;
- XXX - Diretores Escolares.

Art. 15 - A Secretaria Municipal da Saúde – SEMSA, tem como objetivo planejar e garantir a prestação dos serviços de saúde municipal, de acordo com o Plano Municipal de Saúde aprovado pelo Conselho Municipal de Saúde e compõe-se das unidades administrativas:

- I - Secretário Municipal;



MUNICÍPIO DE GUARAPARI
ESTADO DO ESPÍRITO SANTO
GABINETE DO PREFEITO



- II - Secretário Adjunto;
- III - Conselho Municipal de Saúde;
- IV - Chefe de Expediente;
- V - Supervisão do Fundo Municipal da Saúde;
- VI - Supervisão Técnica de Administração e Planejamento;
- VII - Supervisão Técnica de Atenção à Saúde;
- VIII - Supervisão de Serviços Ambulatoriais;
- IX - Diretor Clínico da Unidade de Pronto Atendimento – **UPA**;
- X - Diretor Geral da Unidade de Pronto Atendimento – **UPA**;
- XI - Supervisão de Enfermagem da Unidade de Pronto Atendimento – **UPA**;
- XII - Secretário Executivo do Conselho Municipal de Saúde;
- XIII - Coordenação Administrativa da **UPA**;
- XIV - Gerência Administrativa;
- XV - Gerência da Vigilância em Saúde;
- XVI - Gerência da Rede de Atenção Primária;
- XVII - Gerência de Vigilância Sanitária;
- XVIII - Gerência de Assistência Farmacêutica;
- XIX - Gerência de Planejamento, Controle e Avaliação;
- XX - Gerência de Salvamento Marítimo;
- XXI - Gerência de Controle e Aquisição de Materiais;
- XXII - Gerência de Centro de Saúde;
- XXIII - Gerência da Vigilância Epidemiológica;
- XXIV - Gerência da Vigilância Ambiental;
- XXV - Gerência de Saúde Bucal;
- XXVI - Gerência de Controle de Insumos Farmacêuticos e Medicamentos;
- XXVII - Gerência de Transporte Sanitário;
- XXVIII - Subgerência de Controle de Material;
- XXIX - Subgerência de Controle dos Serviços em Saúde;
- XXX - Subgerência de Avaliação dos Serviços em Saúde;
- XXXI - Subgerência do Sistema de Ouvidoria - **SUS**;
- XXXII - Subgerência de Planejamento em Saúde;
- XXXIII - Subgerência de Saúde Mental;
- XXXIV - Subgerência de Programa de Saúde;
- XXXV - Subgerência de Educação em Saúde.
- XXXVI - Subgerência Setorial de Recursos Humanos;
- XXXVII - Subgerência de Distribuição de Insumos e Medicamentos;

Art. 16 - A Secretaria Municipal de Obras Públicas – SEMOP - tem como objetivo planejar, coordenar, executar e avaliar as atividades relacionadas à execução das obras de prédios públicos, obras de pavimentação e drenagem do Município, sua conservação e



MUNICÍPIO DE GUARAPARI
ESTADO DO ESPÍRITO SANTO
GABINETE DO PREFEITO



manutenção, a execução e manutenção de obras de construção civil e das edificações municipais, a elaboração de projetos de engenharia, arquitetura, urbanísticos e viários, planejar e garantir a prestação dos serviços urbanos e as atividades Aeroportuárias no âmbito do Município, de modo a solucionar os problemas existentes. Compõe-se das seguintes unidades administrativas:

- I - Secretário Municipal,
- II - Secretário Adjunto;
- III - Coordenadoria Municipal de Proteção e Defesa Civil - COMPDEC
- IV - Fundo de Proteção e Defesa Civil - FUNPDEC
- V - Chefe de Expediente;
- VI - Supervisão de Serviços Rurais;
- VII - Supervisão de Obras Públicas;
- VIII - Supervisão de Serviços Urbanos;
- IX - Coordenação de Serviços Rurais;
- X - Coordenação de Manutenção de Vias Públicas;
- XI - Subcoordenação de Controle de Máquinas Pesadas;
- XII - Subcoordenação de Vias Vicinais;
- XIII - Gerência de Inspeção de Estradas Vicinais;
- XIV - Gerência de Manutenção de Rede Pluvial;
- XV - Gerência de Contratos;
- XVI - Gerência de Transportes Aeroportuários;
- XVII - Gerência de Defesa Civil;
- XXVIII - Gerência de Manutenção de Prédios Públicos;
- XIX - Subgerência de Manutenção de Praças;
- XX - Subgerência de Vias Rurais;
- XXI - Subgerência de Necrópoles;
- XXII - Subgerência de Conservação de Vias Urbanas;
- XXIII - Agente de Proteção e Defesa Civil (2) - Função Gratificada.

Art. 17 - Fazem parte integrante desta Lei Complementar os anexos:

I - Organograma da Estrutura Organizacional do Município de Guarapari, por órgãos;

II - Quadro Demonstrativo dos cargos comissionados e Funções de Confiança, com símbolos referenciais e respectivos valores.

Art. 18 - Aos Secretários e correlatos, bem como, aos Secretários Adjuntos, é atribuída competência para movimentar os processos administrativos, inclusive remetendo-os ao Arquivo, juntamente com todos os demais documentos que ali deverão permanecer.



MUNICÍPIO DE GUARAPARI
ESTADO DO ESPÍRITO SANTO
GABINETE DO PREFEITO

CÂMARA MUNICIPAL DE GUARAPARI GUARAPARI-ES	
EM:	11 OUT. 2017
PROTOCOLO	FLS.: 25
Nº:	2817 Denouma

Parágrafo Único – Além do Prefeito Municipal, só as autoridades mencionadas neste artigo é que poderão, também, requisitar do arquivo os documentos e processos que interessem ao órgão a que pertencem.

Art. 19 – A partir da vigência desta Lei, é vedado ao servidor público efetivo, incorporar ao seu vencimento qualquer regalia e acessório decorrente de cargo comissionado, ressalvados, em qualquer hipótese, direitos adquiridos por Lei pretérita.

Art. 20 – As atribuições específicas e comuns referentes aos servidores investidos em cargo de provimento em comissão serão reguladas por meio de ato próprio do Chefe do Poder Executivo, na vigência desta Lei.

Art. 21 - Fica o Poder Executivo Municipal autorizado a realizar as devidas alterações nos anexos constantes da Lei de Diretrizes Orçamentárias - **LDO** e nos anexos do Plano Plurianual - **PPA**.

Art. 22 - Autoriza ao Chefe do Poder Executivo a criar unidades orçamentárias, programas, projetos e atividades junto a Lei Orçamentária Anual - **LOA**, vigente, bem como a proceder as transposições de elementos orçamentários e financeiros pertinentes à matéria.

Art. 23 - Para subsidiar as despesas administrativas decorrentes das alterações das unidades orçamentárias, capitulada no artigo anterior, fica o Chefe do Poder Executivo autorizado a abrir crédito adicional especial e/ou suplementar, se necessário, junto ao orçamento vigente, para custeamento dos programas e ou projetos a serem criados ou transpostos de um órgão para outro.

Art. 24 – Os saldos orçamentários previstos no orçamento vigente dos órgãos e unidades orçamentárias objeto de unificação, fusão e extinção serão destinados, como segue:

I – Secretaria Municipal de Fiscalização (**SEMFIS**) para Secretaria Municipal de Postura e Trânsito (**SEPTRAN**) e Secretaria Municipal de Aprovação de Projetos (**SEMAP**);

II – Secretaria Municipal de Meio Ambiente (**SEMA**) e Secretaria Municipal de Agricultura, Pesca e Expansão Rural (**SEMAPER**) para Secretaria Municipal de Meio Ambiente e Agricultura (**SEMAG**).

III – Secretaria Municipal de Projetos e Empreendedorismo (**SEMPROEM**) para Secretaria Municipal de Turismo, Empreendedorismo e Cultura (**SETEC**) e Secretaria Municipal de Aprovação de Projetos (**SEMAP**)

V - Secretaria Municipal de Esporte, Cultura e Turismo (**SECTUR**) para Secretaria Municipal de Esporte e Lazer (**SEL**) e Secretaria Municipal de Turismo, Empreendedorismo e Cultura (**SETEC**).

Art. 25 – Fica o Poder Executivo Municipal autorizado a criar o Fundo Municipal de Trânsito e Transporte – **FMTT**, que tem por objetivo garantir ações financeiras para o custeio de investimentos destinados ao desenvolvimento das ações de controle, de planejamento, operação e fiscalização do Trânsito e do sistema viário.



MUNICÍPIO DE GUARAPARI
ESTADO DO ESPÍRITO SANTO
GABINETE DO PREFEITO

CÂMARA MUNICIPAL DE GUARAPARI GUARAPARI-ES	
EM:	11 OUT. 2017
PROTOCOLO	
Nº:	2817

FLS.: 26

[Red circular stamp: CÂMARA MUNICIPAL DE GUARAPARI]

§ 1º - A receita do **FMTT** será proveniente de taxas pertinentes ao setor de trânsito, como multas, remoção e estada de veículos, recursos provenientes de exploração de publicidade em equipamentos ligados ao sistema viário, doações e outras inerentes ao setor.

§ 2º - Os recursos deverão ser aplicados de acordo com o disposto no artigo 320 da Lei Federal nº.9.503 de 1997;

§3º - A gestão do **FMTT** ficará a cargo da Secretaria Municipal de Postura e Trânsito – **SEPTRAN**.

Art. 26 - Esta Lei entrará em vigor na data de sua publicação, revogando-se todas as disposições em contrário.

Guarapari – ES., 10 de outubro de 2017.

EDSON FIGUEIREDO MAGALHÃES
Prefeito Municipal

Projeto de Lei Complementar (PLC)
PLC Nº. 013/2017: Poder Executivo Municipal
Processo Adm. Nº. 18.697/2017

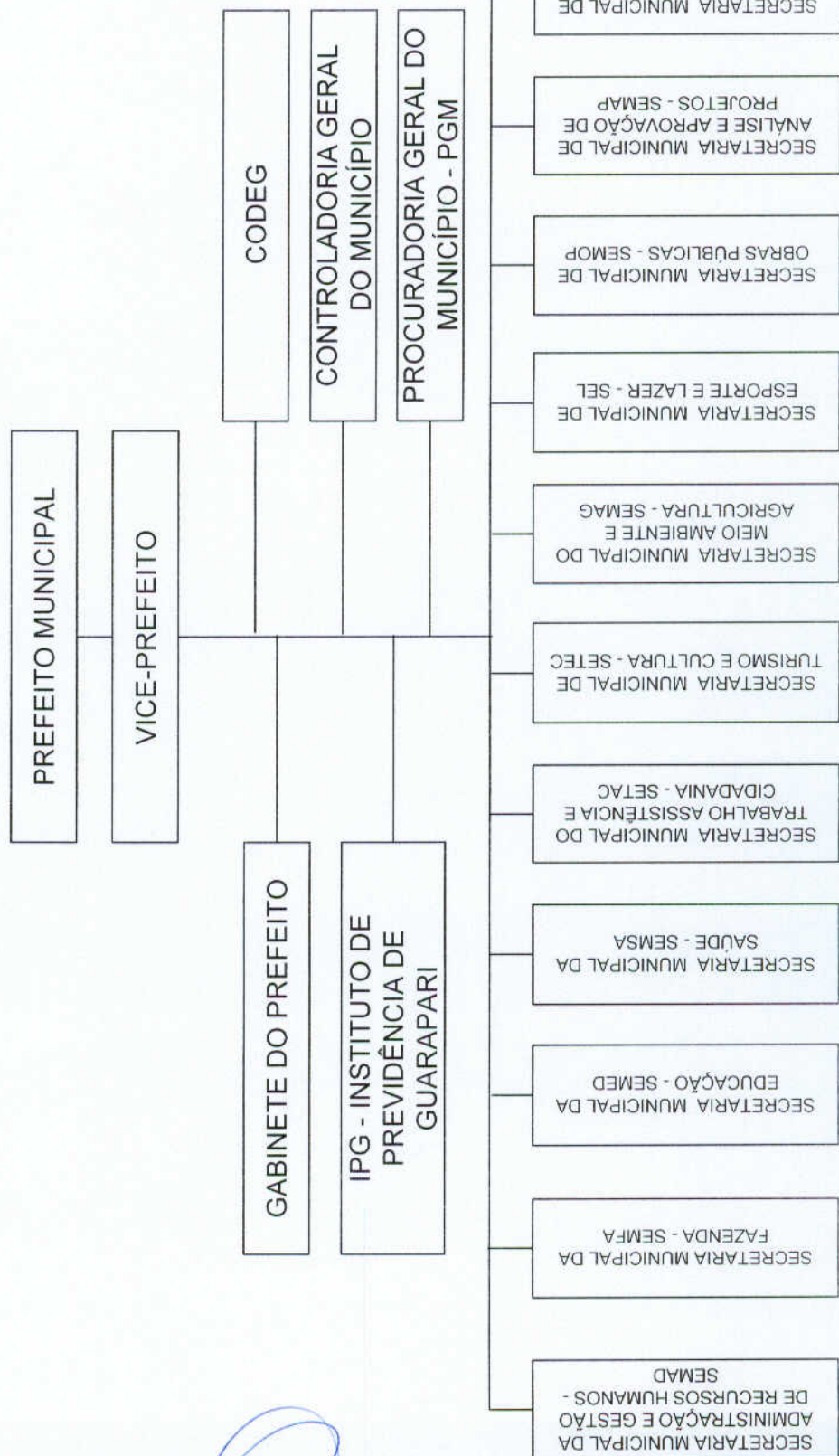


MUNICÍPIO DE GUARAPARI
ESTADO DO ESPÍRITO SANTO
GABINETE DO PREFEITO

LEI COMPLEMENTAR Nº. 102/2017

ANEXO I

ORGANOGRAMA DA ESTRUTURA ORGANIZACIONAL DO MUNICÍPIO DE GUARAPARI, POR ÓRGÃOS



CÂMARA MUNICIPAL DE GUARAPARI
GUARAPARI-ES
EM: 11 OUT. 2017
PROTOCOLO
Nº: 2817 *Denouca*



MUNICÍPIO DE GUARAPARI
ESTADO DO ESPÍRITO SANTO
GABINETE DO PREFEITO

GABINETE DO PREFEITO - GP





MUNICÍPIO DE GUARAPARI
ESTADO DO ESPÍRITO SANTO
GABINETE DO PREFEITO

**RELAÇÃO DE CARGOS DE PROVIMENTO EM COMISSÃO,
ORDENADOS POR SÍMBOLOS, QUANTITATIVOS E VALORES
RESPECTIVOS.**

GABINETE DO PREFEITO - GP	PADRÃO GERAL	QUANTITATIVO	VALOR VENCIMENTO R\$
SECRETÁRIO MUNICIPAL	PC-1	1	6.900,00
SECRETÁRIO ADJUNTO	PC-2	1	4.200,00
ASSESSORIA	PC-3	1	3.500,00
SUPERVISÃO	PC-4	1	3.000,00
GERENCIA	PC-7	1	1.700,00
SUBGERÊNCIA	PC-8	1	1.200,00

CÂMARA MUNICIPAL DE GUARAPARI
GUARAPARI-ES


EM: 11 OUT. 2017

PROTOCOLADO

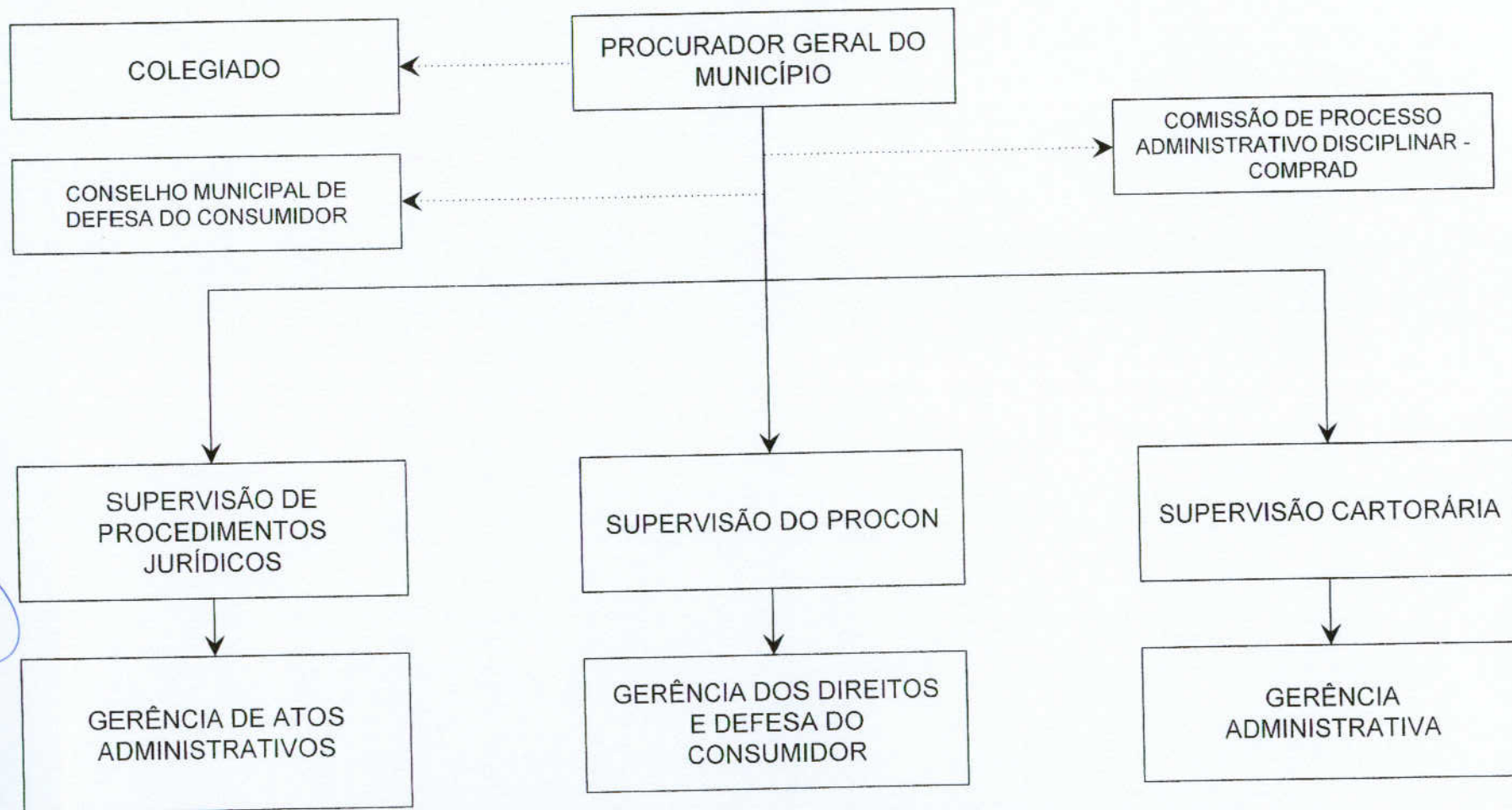
Nº: 2814

CÂMARA MUNICIPAL DE GUARAPARI
GUARAPARI-ES
EM: 11 OUT. 2017
PROTOCOLO
Nº: 2827 *Desempenho*




MUNICÍPIO DE GUARAPARI
ESTADO DO ESPÍRITO SANTO
GABINETE DO PREFEITO

PROCURADORIA GERAL DO MUNICÍPIO - PGM



**RELAÇÃO DE CARGOS DE PROVIMENTO EM COMISSÃO,
ORDENADOS POR SÍMBOLOS, QUANTITATIVOS E VALORES
RESPECTIVOS.**

PROCURADORIA GERAL DO MUNICÍPIO - PGM	PADRÃO GERAL	QUANTITATIVO	VALOR VENCIMENTO R\$
PROCURADOR GERAL	PC-1	1	6.900,00
SUPERVISÃO	PC-4	3	3.000,00
GERENCIA	PC-7	3	1.700,00

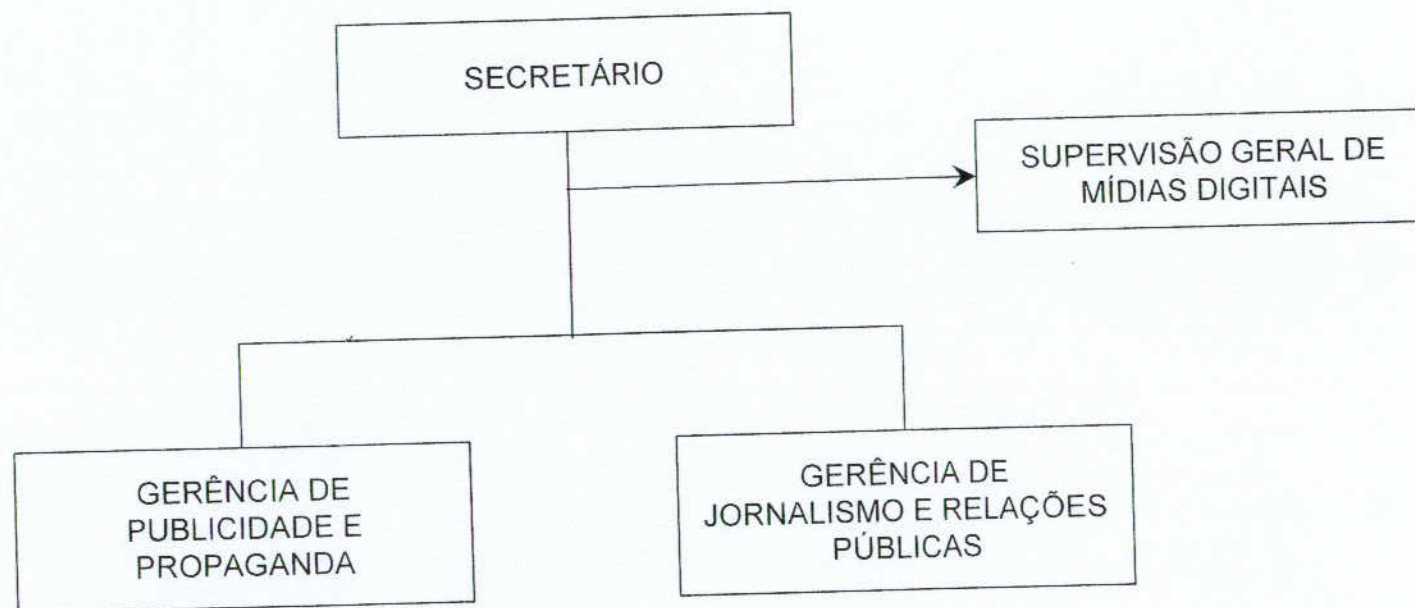






MUNICÍPIO DE GUARAPARI
ESTADO DO ESPÍRITO SANTO
GABINETE DO PREFEITO

SECRETARIA MUNICIPAL DE COMUNICAÇÃO SOCIAL - SEMCOS





MUNICIPIO DE GUARAPARI
ESTADO DO ESPIRITO SANTO
GABINETE DO PREFEITO

**RELAÇÃO DE CARGOS DE PROVIMENTO EM COMISSÃO,
ORDENADOS POR SÍMBOLOS, QUANTITATIVOS E VALORES
RESPECTIVOS.**

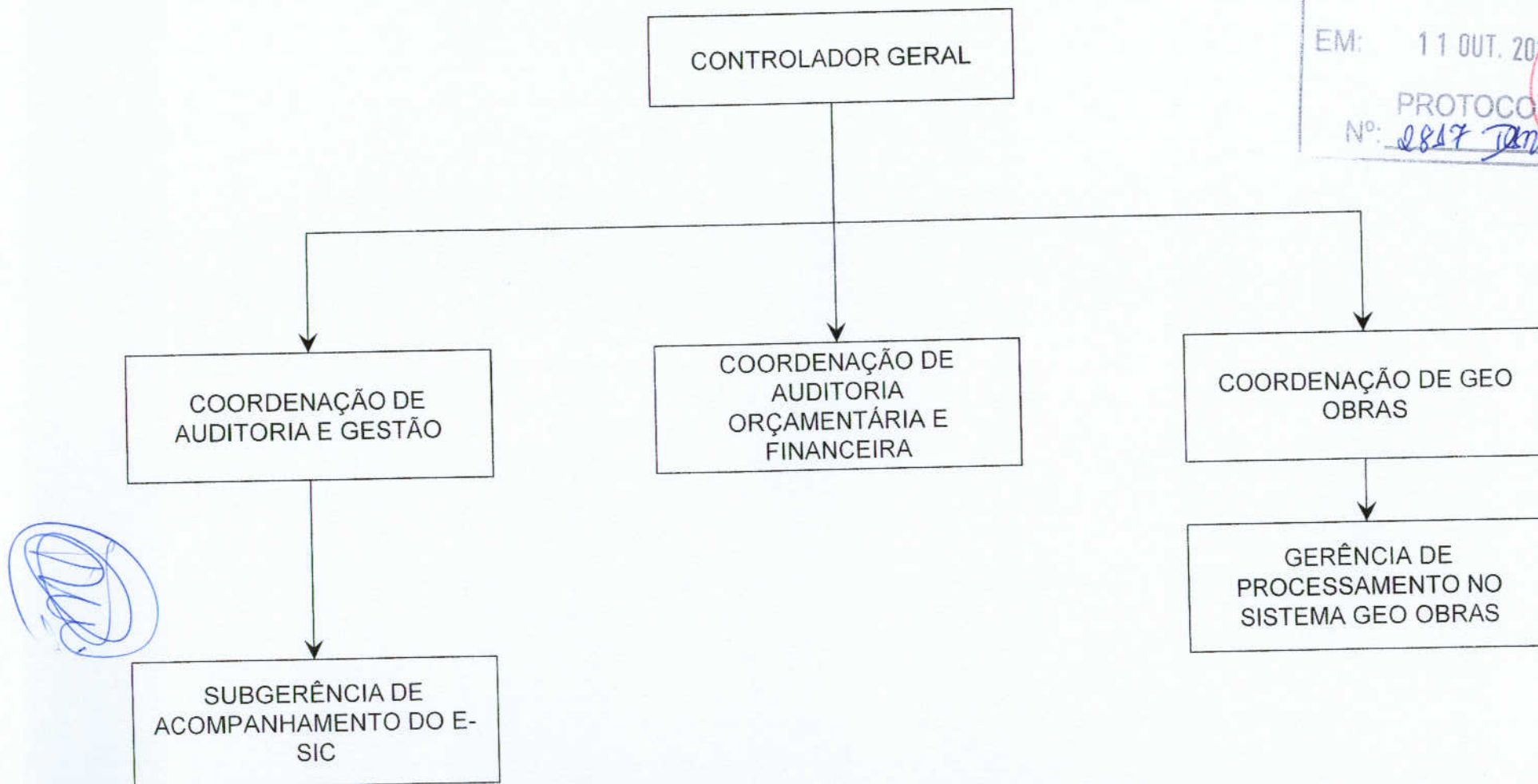
SECRETARIA MUNICIPAL DE COMUNICAÇÃO SOCIAL - SEMCOS	PADRÃO GERAL	QUANTITATIVO	VALOR VENCIMENTO R\$
SECRETÁRIO MUNICIPAL	PC-1	1	6.900,00
SUPERVISÃO	PC-4	1	3.000,00
GERENCIA	PC-7	2	1.700,00





MUNICÍPIO DE GUARAPARI
ESTADO DO ESPÍRITO SANTO
GABINETE DO PREFEITO

CONTROLADORIA GERAL DO MUNICÍPIO - CGM





MUNICÍPIO DE GUARAPARI
ESTADO DO ESPÍRITO SANTO
GABINETE DO PREFEITO

**RELAÇÃO DE CARGOS DE PROVIMENTO EM COMISSÃO E
FUNÇÃO DE CONFIANÇA ORDENADOS POR SÍMBOLOS,
QUANTITATIVOS E VALORES RESPECTIVOS.**

CONTROLADORIA GERAL DO MUNICÍPIO - CGM	PADRÃO GERAL	QUANTITATIVO	VALOR VENCIMENTO R\$
CONTROLADOR GERAL	FC-1	1	3.800,00
COORDENAÇÃO DE AUDITORIA	FC-2	2	2.000,00
COORDENAÇÃO	PC-5	1	2.500,00
GERENCIA	PC-7	1	1.700,00
SUBGERÊNCIA	PC-8	1	1.200,00

CÂMARA MUNICIPAL DE GUARAPARI
GUARAPARI-ES

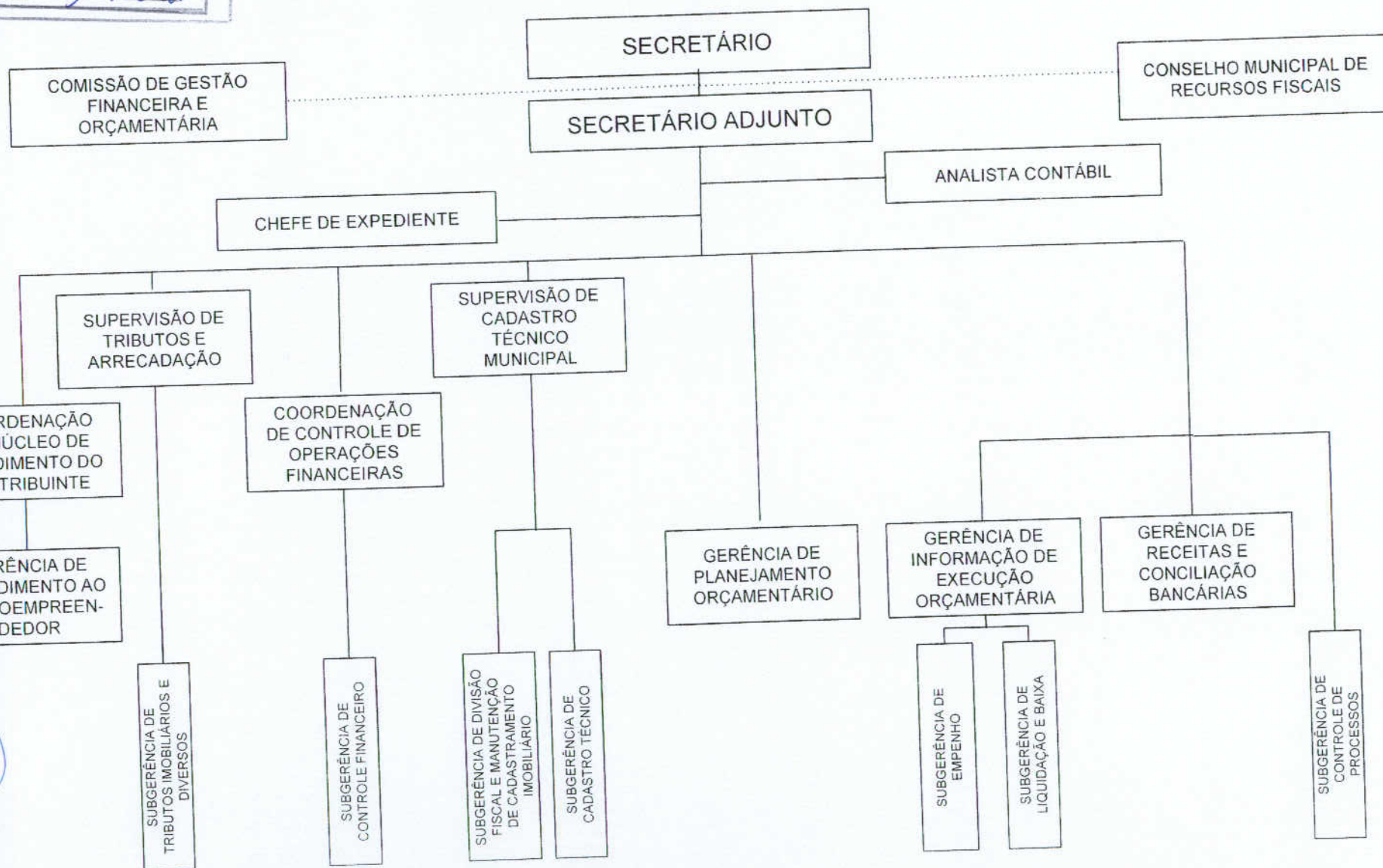
EM: 11 OUT. 2017

PROTOCOLO

Nº: 2897 *Demarcia*



SECRETARIA MUNICIPAL DA FAZENDA - SEMFA



CÂMARA MUNICIPAL DE GUARAPARI
GUARAPARI-ES

EM: 11 OUT. 2017

PROTOCOLO

Nº: 2817 *Dalson*



MUNICÍPIO DE GUARAPARI
ESTADO DO ESPÍRITO SANTO
GABINETE DO PREFEITO

**RELAÇÃO DE CARGOS DE PROVIMENTO EM COMISSÃO,
ORDENADOS POR SÍMBOLOS, QUANTITATIVOS E VALORES
RESPECTIVOS.**

SECRETARIA MUNICIPAL DA FAZENDA - SEMFA	PADRÃO GERAL	QUANTITATIVO	VALOR VENCIMENTO R\$
SECRETÁRIO MUNICIPAL	PC-1	1	6.900,00
SECRETÁRIO ADJUNTO	PC-2	1	4.200,00
ANALISTA	PC-3	1	3.500,00
SUPERVISÃO	PC-4	2	3.000,00
COORDENAÇÃO	PC-5	2	2.500,00
GERENCIA	PC-7	4	1.700,00
SUBGERÊNCIA	PC-8	7	1.200,00
CHEFE DE EXPEDIENTE	PC-9	1	950,00

MUNICÍPIO DE GUARAPARI
ESTADO DO ESPÍRITO SANTO
GABINETE DO PREFEITO

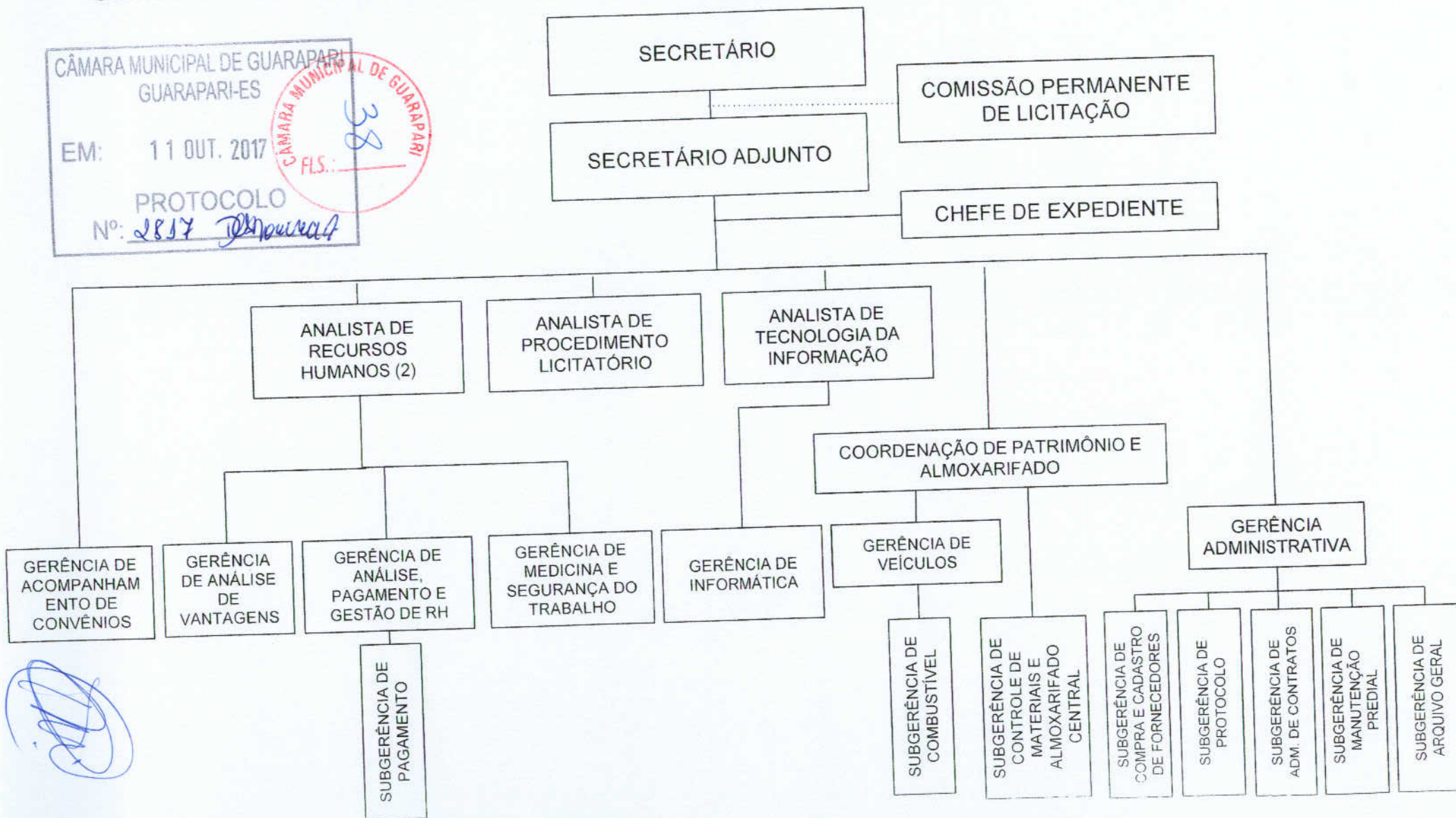
SECRETARIA MUNICIPAL DE ADM. E GESTÃO DE RECURSOS HUMANOS - SEMAD

CÂMARA MUNICIPAL DE GUARAPARI
GUARAPARI-ES

EM: 11 OUT. 2017

PROTOCOLO

Nº: 2817 *[assinatura]*



CÂMARA MUNICIPAL DE GUARAPARI
GUARAPARI-ES

EM: 11 OUT. 2017

PROTOCOLO

Nº: 2817



MUNICÍPIO DE GUARAPARI
ESTADO DO ESPÍRITO SANTO
GABINETE DO PREFEITO

**RELAÇÃO DE CARGOS DE PROVIMENTO EM COMISSÃO,
ORDENADOS POR SÍMBOLOS, QUANTITATIVOS E VALORES
RESPECTIVOS.**

SECRETARIA MUNICIPAL DE ADMINISTRAÇÃO E GESTÃO DE RECURSOS HUMANOS - SEMAD	PADRÃO GERAL	QUANTITATIVO	VALOR VENCIMENTO R\$
SECRETÁRIO MUNICIPAL	PC-1	1	6.900,00
SECRETÁRIO ADJUNTO	PC-2	1	4.200,00
ANALISTA	PC-3	4	3.500,00
COORDENAÇÃO	PC-5	1	2.500,00
GERENCIA	PC-7	7	1.700,00
SUBGERÊNCIA	PC-8	8	1.200,00
CHEFE DE EXPEDIENTE	PC-9	1	950,00

CÂMARA MUNICIPAL DE GUARAPARI
GUARAPARI-ES

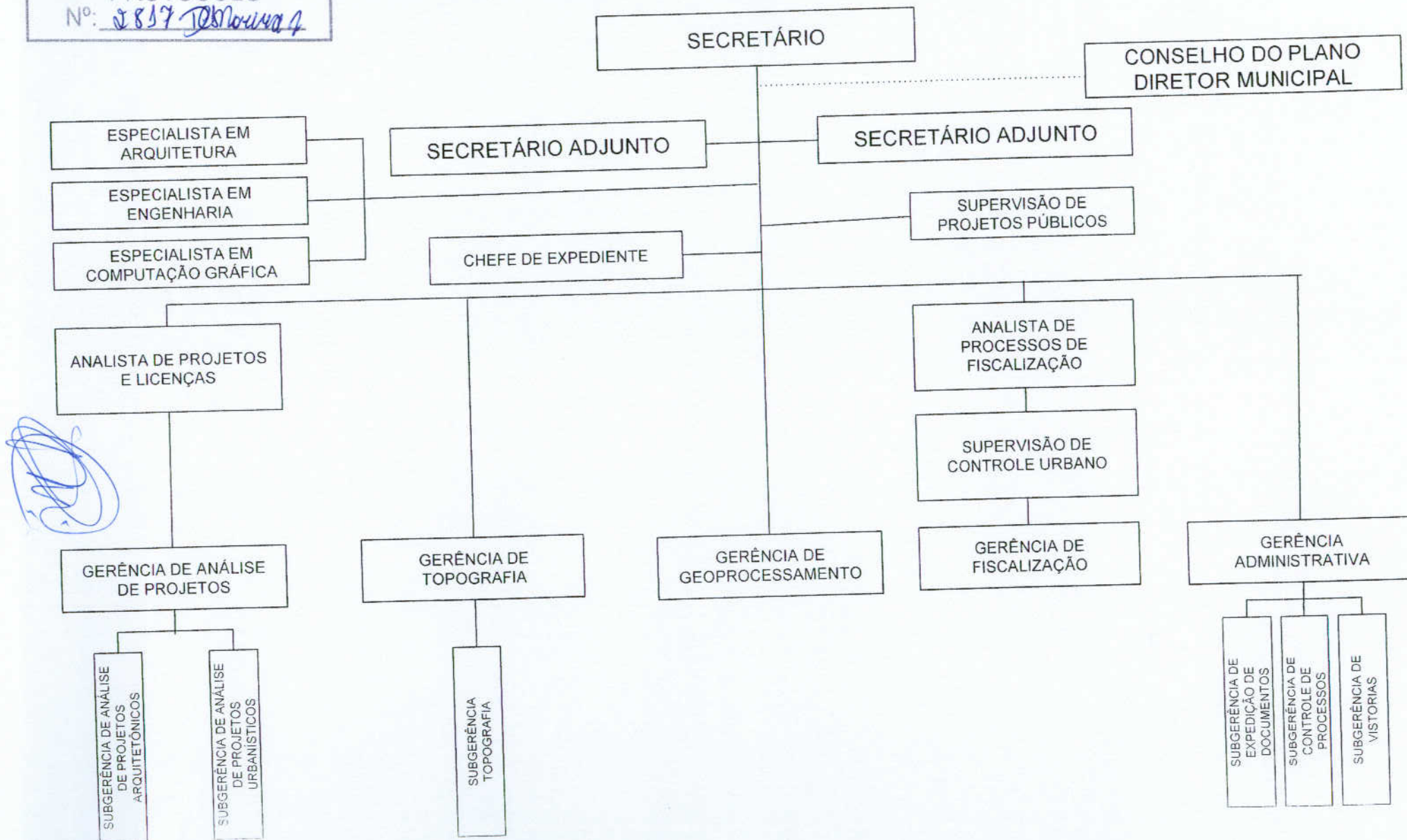
EM: 11 OUT. 2017

PROTOCOLADO
Nº: 2857 J. B. Moura



MUNICÍPIO DE GUARAPARI
ESTADO DO ESPÍRITO SANTO
GABINETE DO PREFEITO

SECRETARIA MUNICIPAL DE APROVAÇÃO DE PROJETOS - SEMAP



**RELAÇÃO DE CARGOS DE PROVIMENTO EM COMISSÃO,
ORDENADOS POR SÍMBOLOS, QUANTITATIVOS E VALORES
RESPECTIVOS.**

SECRETARIA MUNICIPAL DE APROVAÇÃO DE PROJETOS - SEMAP	PADRÃO GERAL	QUANTITATIVO	VALOR VENCIMENTO R\$
SECRETÁRIO MUNICIPAL	PC-1	1	6.900,00
SECRETÁRIO ADJUNTO	PC-2	2	4.200,00
ANALISTA, ESPECIALISTA	PC-3	5	3.500,00
SUPERVISÃO	PC-4	2	3.000,00
GERENCIA	PC-7	5	1.700,00
SUBGERÊNCIA,	PC-8	6	1.200,00
CHEFE DE EXPEDIENTE	PC-9	1	950,00

CÂMARA MUNICIPAL DE GUARAPARI
GUARAPARI-ES
EM: 11 OUT. 2017
PROTOCOLO
Nº: 28 17 *Democrata*

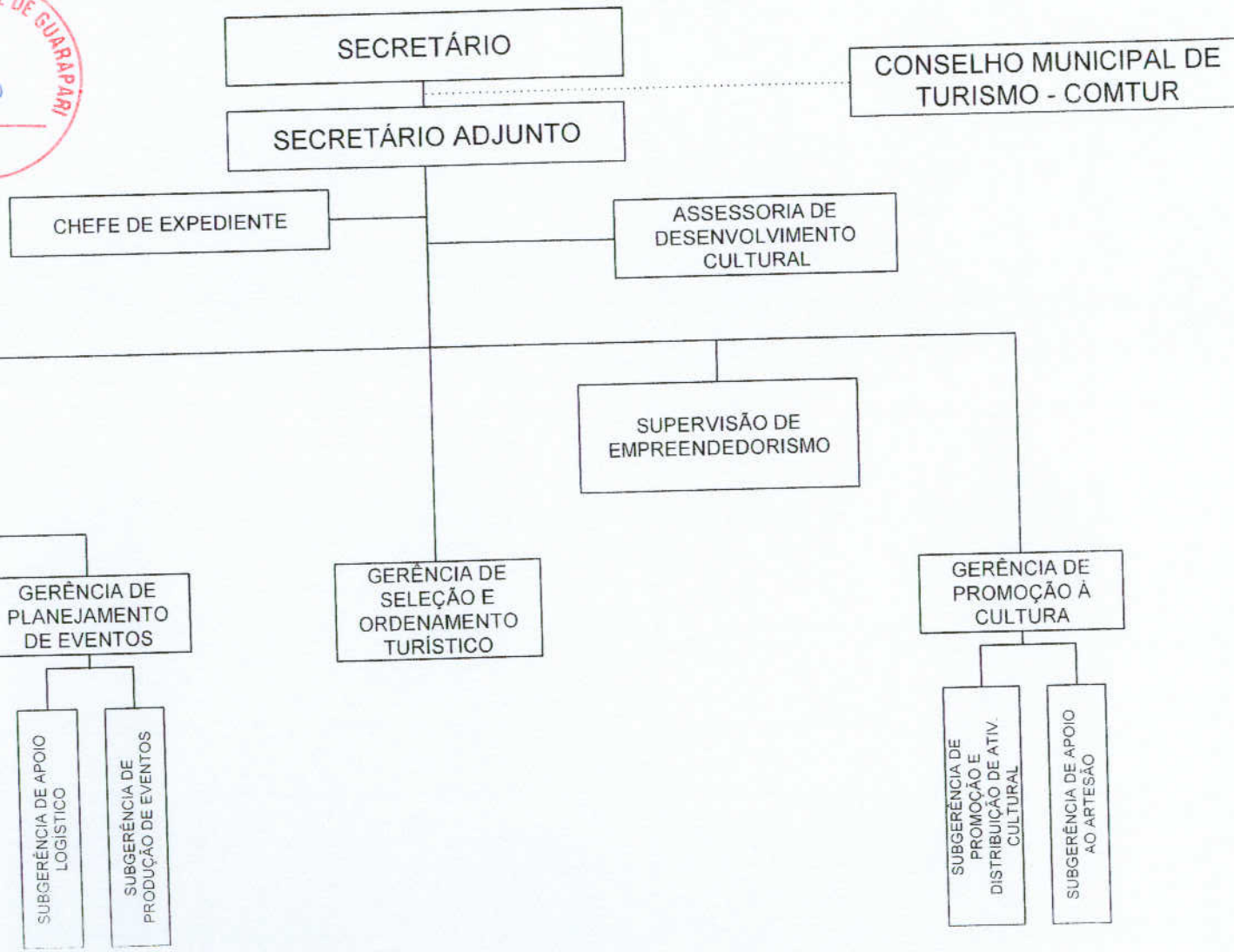


SECRETARIA MUNICIPAL DE TURISMO, EMPREENDEDORISMO E CULTURA - SETEC

CÂMARA MUNICIPAL DE GUARAPARI
GUARAPARI-ES

EM: 11 OUT. 2017

PROTOCOLO
Nº: 2897 *Debravara*



(Handwritten signature)

CÂMARA MUNICIPAL DE GUARAPARI
GUARAPARI-ES

EM: 11 OUT. 2017

PROTOCOLO
Nº: 2817



MUNICÍPIO DE GUARAPARI
ESTADO DO ESPÍRITO SANTO
GABINETE DO PREFEITO

**RELAÇÃO DE CARGOS DE PROVIMENTO EM COMISSÃO,
ORDENADOS POR SÍMBOLOS, QUANTITATIVOS E VALORES
RESPECTIVOS.**

SECRETARIA MUNICIPAL DE TURISMO, EMPREENDEDORISMO E CULTURA - SETEC	PADRÃO GERAL	QUANTITATIVO	VALOR VENCIMENTO R\$
SECRETÁRIO MUNICIPAL	PC-1	1	6.900,00
SECRETÁRIO ADJUNTO	PC-2	1	4.200,00
ASSESSORIA	PC-3	1	3.500,00
SUPERVISÃO	PC-4	2	3.000,00
GERENCIA	PC-7	4	1.700,00
SUBGERÊNCIA	PC-8	6	1.200,00
CHEFE DE EXPEDIENTE	PC-9	1	950,00

CÂMARA MUNICIPAL DE GUARAPARI
GUARAPARI-ES

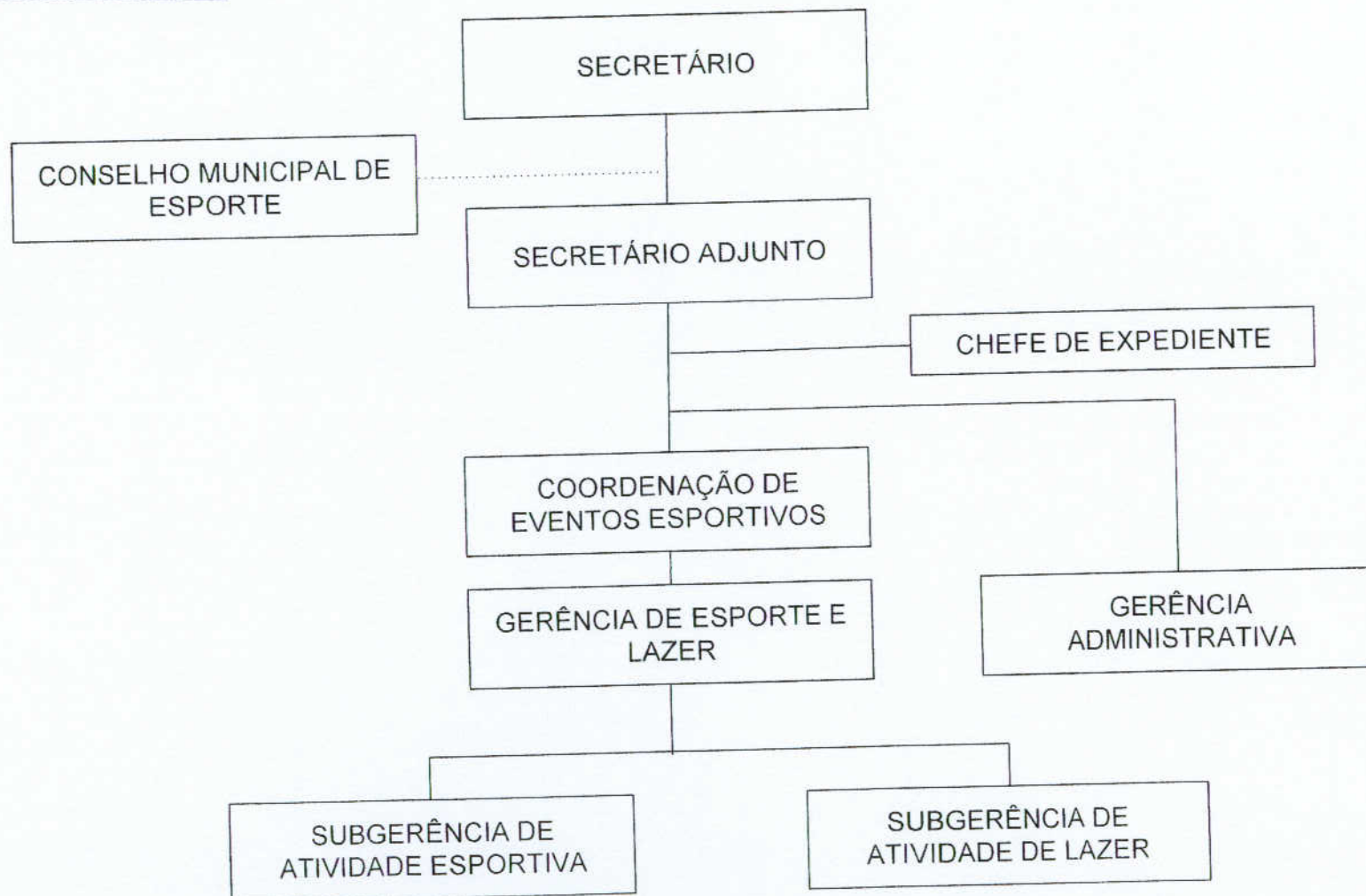
EM: 11 OUT. 2017

PROTOCOLO
Nº: 2817 *Desmora*



MUNICÍPIO DE GUARAPARI
ESTADO DO ESPÍRITO SANTO
GABINETE DO PREFEITO

SECRETARIA MUNICIPAL ESPORTE E LAZER - SEL



CÂMARA MUNICIPAL DE GUARAPARI
GUARAPARI-ES

EM: 11 OUT. 2017

PROTOCOLO
Nº: 2817



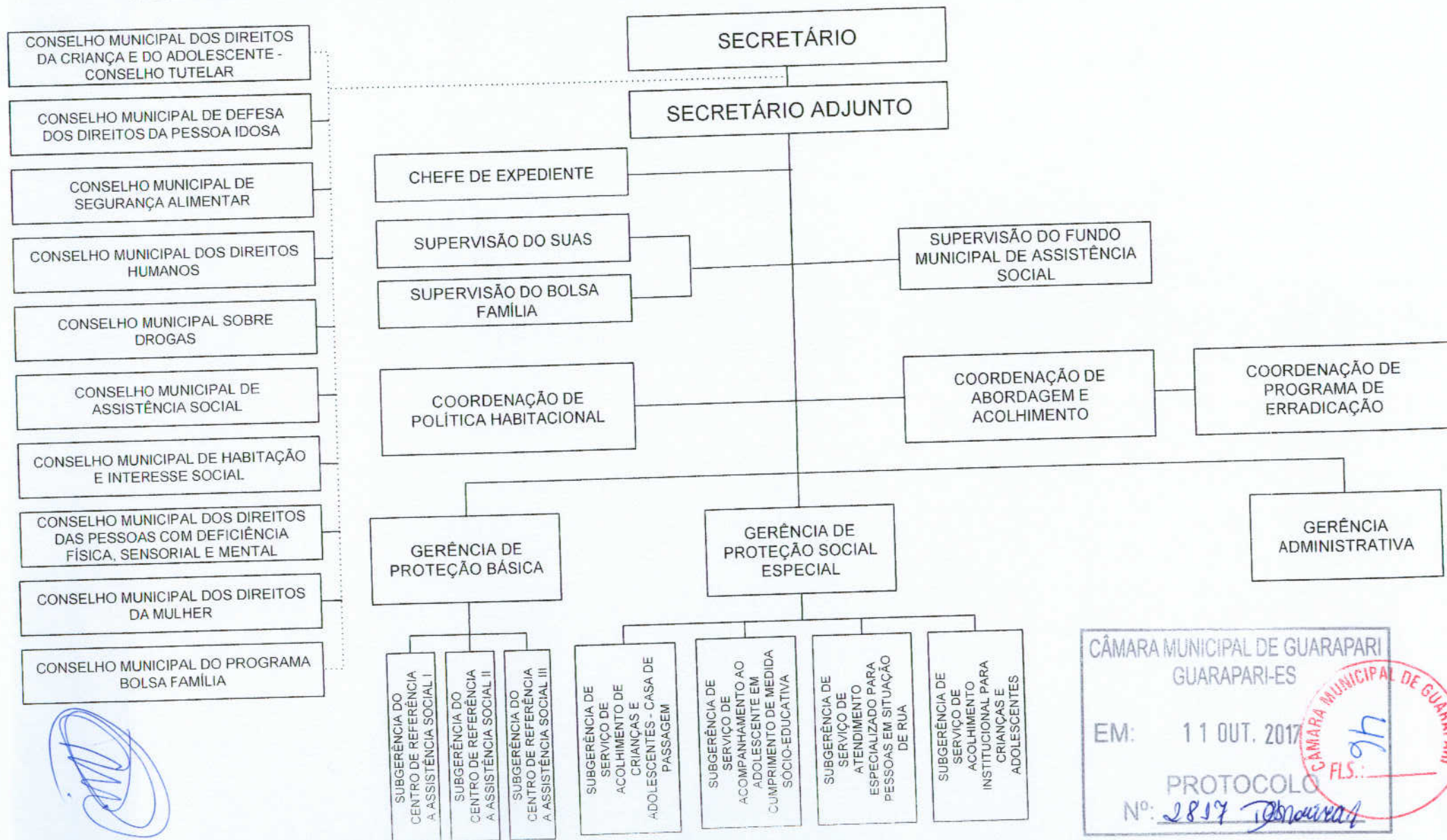
MUNICÍPIO DE GUARAPARI
ESTADO DO ESPÍRITO SANTO
GABINETE DO PREFEITO

**RELAÇÃO DE CARGOS DE PROVIMENTO EM COMISSÃO,
ORDENADOS POR SÍMBOLOS, QUANTITATIVOS E VALORES
RESPECTIVOS.**

SECRETARIA MUNICIPAL ESPORTE E LAZER - SEL	PADRÃO GERAL	QUANTITATIVO	VALOR VENCIMENTO R\$
SECRETÁRIO MUNICIPAL	PC-1	1	6.900,00
SECRETÁRIO ADJUNTO	PC-2	1	4.200,00
COORDENAÇÃO	PC-5	1	2.500,00
GERENCIA	PC-7	2	1.700,00
SUBGERÊNCIA,	PC-8	2	1.200,00
CHEFE DE EXPEDIENTE	PC-9	1	950,00

MUNICÍPIO DE GUARAPARI
ESTADO DO ESPÍRITO SANTO
GABINETE DO PREFEITO

SECRETARIA MUNICIPAL DO TRABALHO, ASSISTÊNCIA E CIDADANIA - SETAC



CÂMARA MUNICIPAL DE GUARAPARI
GUARAPARI-ES

EM: 11 OUT. 2017

PROTOCOLO

Nº: 2817

CÂMARA MUNICIPAL DE GUARAPARI
FLS.: 46

CÂMARA MUNICIPAL DE GUARAPARI
GUARAPARI-ES

EM: 11 OUT. 2017

PROTOCOLO
Nº: 2817



MUNICÍPIO DE GUARAPARI
ESTADO DO ESPÍRITO SANTO
GABINETE DO PREFEITO

**RELAÇÃO DE CARGOS DE PROVIMENTO EM COMISSÃO,
ORDENADOS POR SÍMBOLOS, QUANTITATIVOS E VALORES
RESPECTIVOS.**

SECRETARIA MUNICIPAL DO TRABALHO, ASSISTÊNCIA E CIDADANIA - SETAC	PADRÃO GERAL	QUANTITATIVO	VALOR VENCIMENTO R\$
SECRETÁRIO MUNICIPAL	PC-1	1	6.900,00
SECRETÁRIO ADJUNTO	PC-2	1	4.200,00
SUPERVISÃO	PC-4	3	3.000,00
COORDENAÇÃO	PC-5	3	2.500,00
GERÊNCIA	PC-7	3	1.700,00
SUBGERÊNCIA	PC-8	7	1.200,00
CHEFE DE EXPEDIENTE	PC-9	1	950,00

CÂMARA MUNICIPAL DE GUARAPARI
GUARAPARI-ES

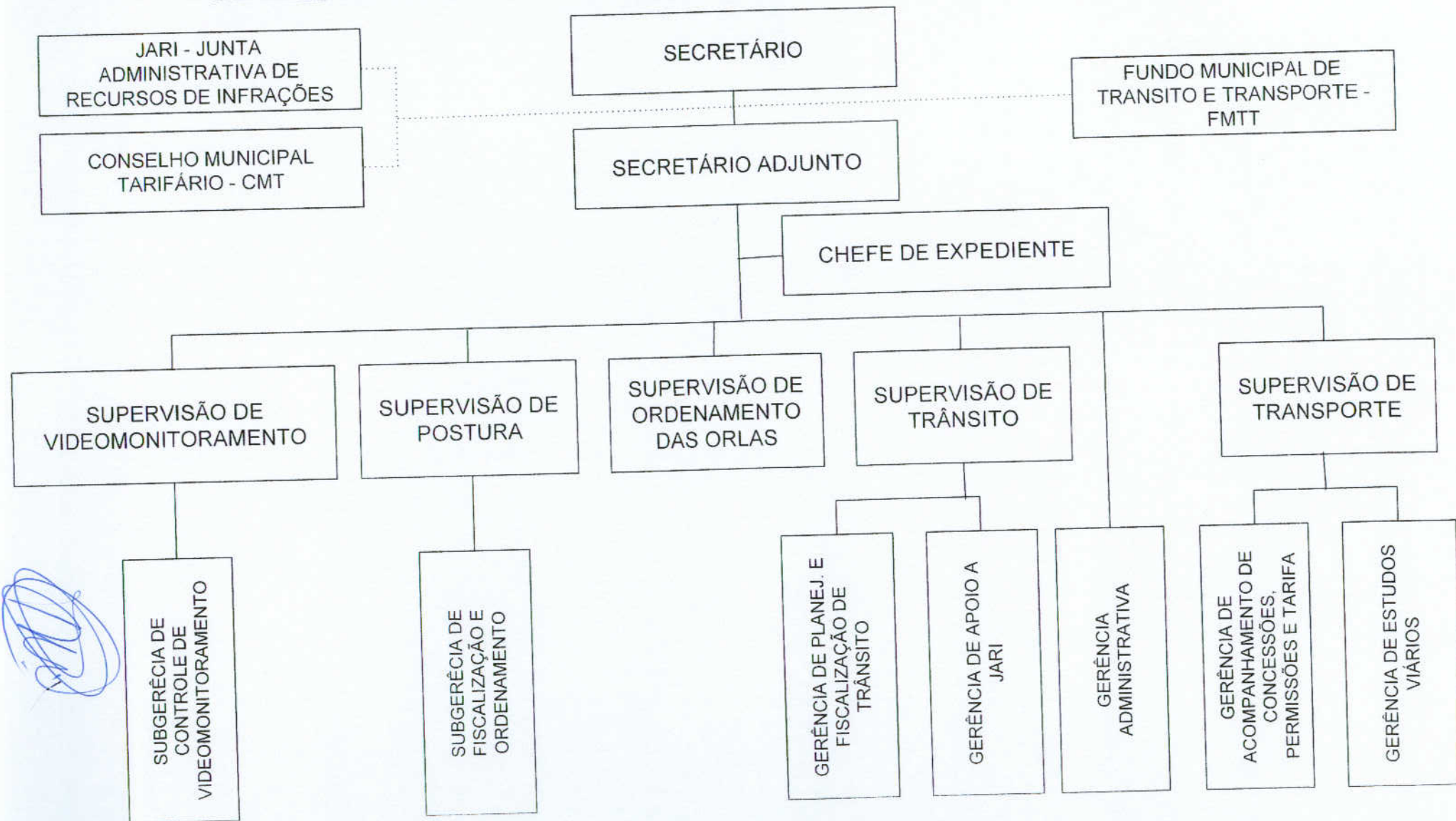
EM: 11 OUT. 2017

PROTOCOLO
Nº: 2817



MUNICÍPIO DE GUARAPARI
ESTADO DO ESPÍRITO SANTO
GABINETE DO PREFEITO

SECRETARIA MUNICIPAL DE POSTURA E TRÂNSITO - SEPTRAN



CÂMARA MUNICIPAL DE GUARAPARI
GUARAPARI-ES

EM: 11 OUT. 2017

Nº: 2817
PROTOCOLO



MUNICÍPIO DE GUARAPARI
ESTADO DO ESPÍRITO SANTO
GABINETE DO PREFEITO

**RELAÇÃO DE CARGOS DE PROVIMENTO EM COMISSÃO,
ORDENADOS POR SÍMBOLOS, QUANTITATIVOS E VALORES
RESPECTIVOS.**

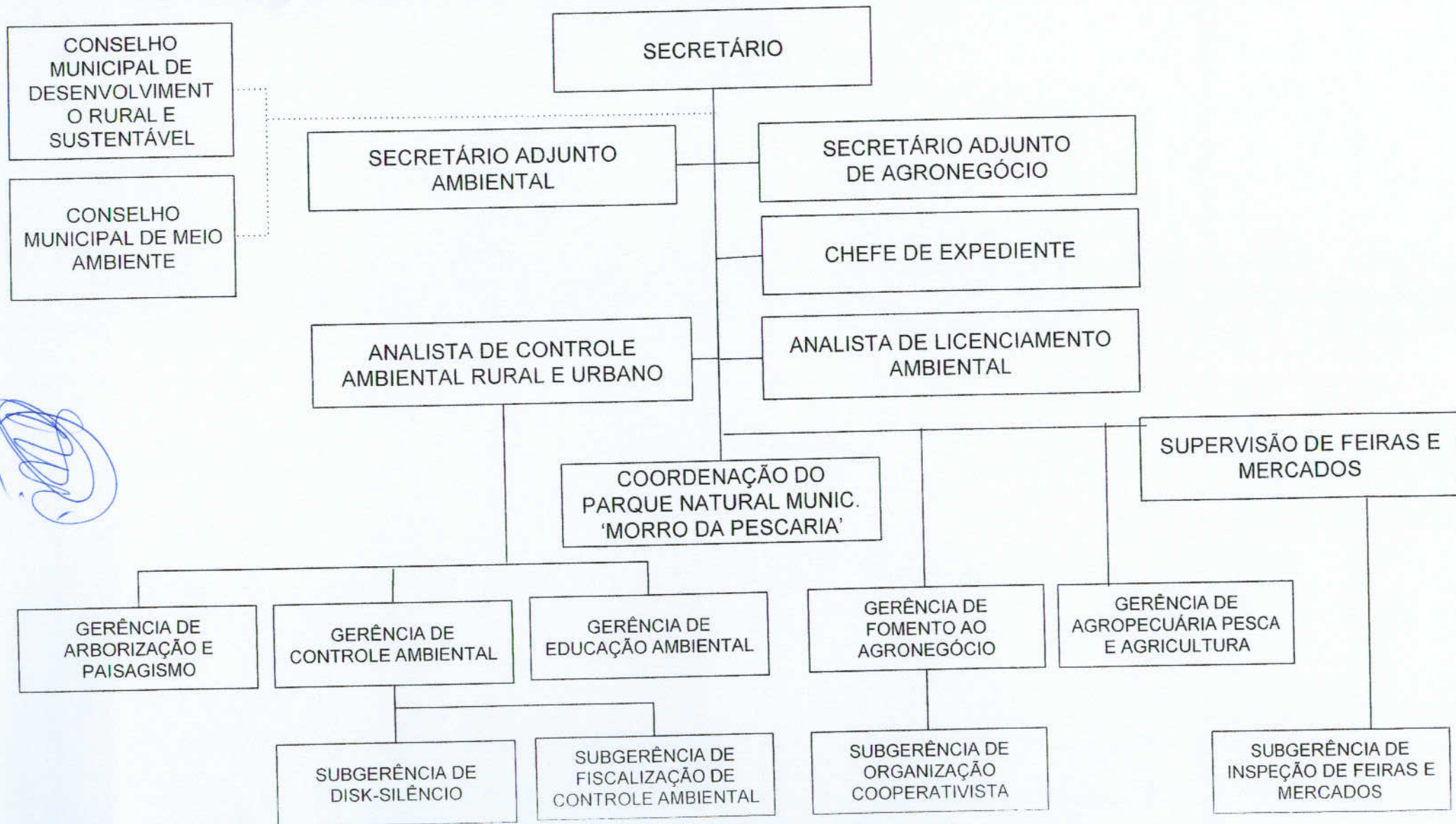
SECRETARIA MUNICIPAL DE POSTURA E TRÂNSITO - SEPTRAN	PADRÃO GERAL	QUANTITATIVO	VALOR VENCIMENTO R\$
SECRETÁRIO MUNICIPAL	PC-1	1	6.900,00
SECRETÁRIO ADJUNTO	PC-2	1	4.200,00
SUPERVISÃO	PC-4	5	3.000,00
GERENCIA	PC-7	5	1.700,00
SUBGERÊNCIA	PC-8	2	1.200,00
CHEFE DE EXPEDIENTE	PC-9	1	950,00

CÂMARA MUNICIPAL DE GUARAPARI
GUARAPARI-ES
EM: 11 OUT. 2017
Nº: 2817
PROTOCOLO




MUNICÍPIO DE GUARAPARI
ESTADO DO ESPÍRITO SANTO
GABINETE DO PREFEITO

SECRETARIA MUNICIPAL DE MEIO AMBIENTE E AGRICULTURA - SEMAG



CÂMARA MUNICIPAL DE GUARAPARI
GUARAPARI-ES

EM: 11 OUT. 2017

PROTOCOLO
Nº: 2817



MUNICÍPIO DE GUARAPARI
ESTADO DO ESPÍRITO SANTO
GABINETE DO PREFEITO

**RELAÇÃO DE CARGOS DE PROVIMENTO EM COMISSÃO,
ORDENADOS POR SÍMBOLOS, QUANTITATIVOS E VALORES
RESPECTIVOS.**

SECRETARIA MUNICIPAL DE MEIO AMBIENTE E AGRICULTURA - SEMAG	PADRÃO GERAL	QUANTITATIVO	VALOR VENCIMENTO R\$
SECRETÁRIO MUNICIPAL	PC-1	1	6.900,00
SECRETÁRIO ADJUNTO	PC-2	2	4.200,00
ANALISTA	PC-3	2	3.500,00
SUPERVISÃO	PC-4	1	3.000,00
COORDENAÇÃO	PC-5	1	2.500,00
GERENCIA	PC-7	5	1.700,00
SUBGERÊNCIA	PC-8	4	1.200,00
CHEFE DE EXPEDIENTE	PC-9	1	950,00

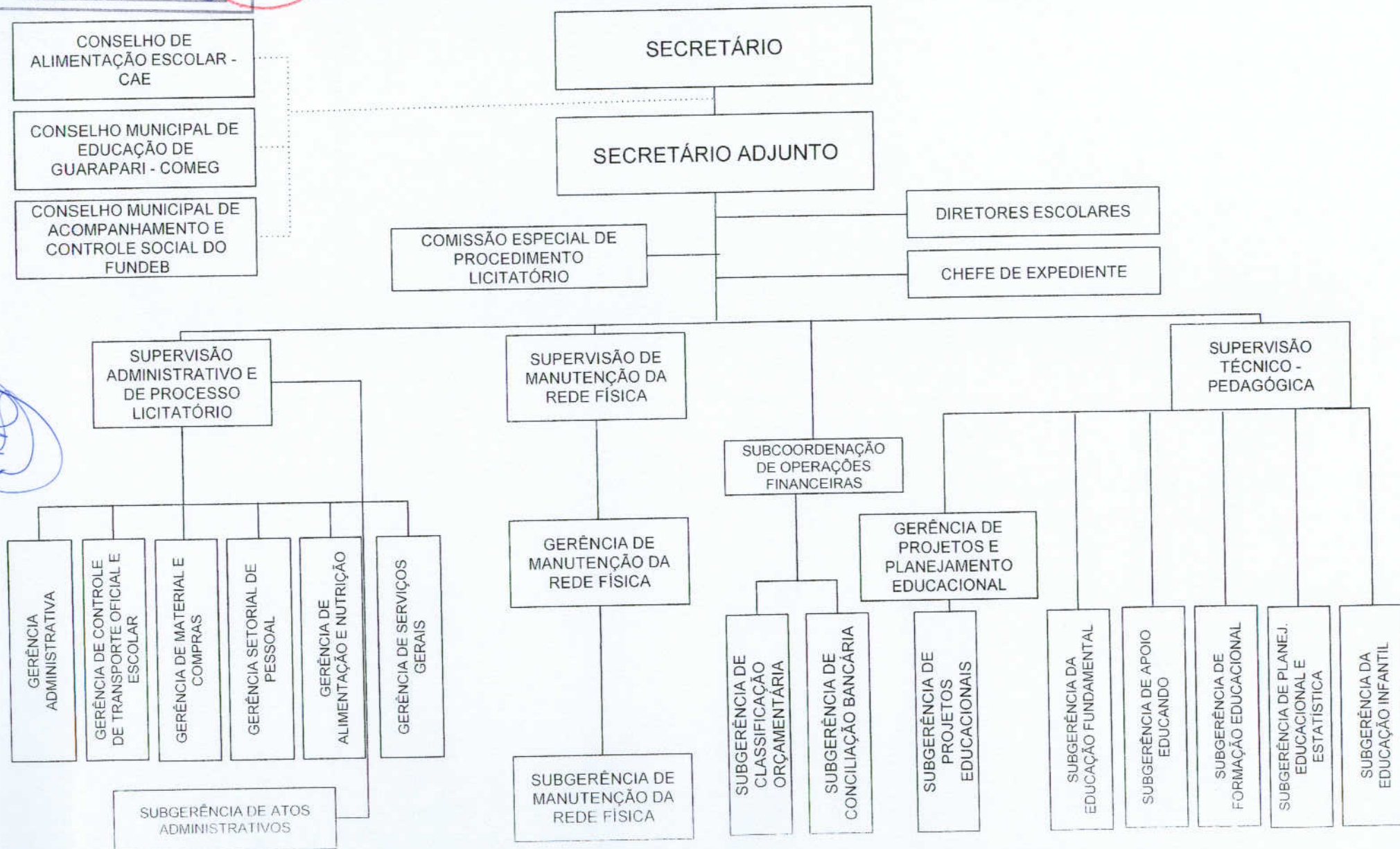
EM: 11 OUT. 2017

PROTOCOLO
Nº: 2817



MUNICÍPIO DE GUARAPARI
ESTADO DO ESPÍRITO SANTO
GABINETE DO PREFEITO

SECRETARIA MUNICIPAL DA EDUCAÇÃO - SEMED



CÂMARA MUNICIPAL DE GUARAPARI
GUARAPARI-ES

EM: 11 OUT. 2017

PROTOCOLO
Nº: 2817



MUNICÍPIO DE GUARAPARI
ESTADO DO ESPÍRITO SANTO
GABINETE DO PREFEITO

**RELAÇÃO DE CARGOS DE PROVIMENTO EM COMISSÃO,
ORDENADOS POR SÍMBOLOS, QUANTITATIVOS E VALORES
RESPECTIVOS.**

SECRETARIA MUNICIPAL DA EDUCAÇÃO - SEMED	PADRÃO GERAL	QUANTITATIVO	VALOR VENCIMENTO R\$
SECRETÁRIO MUNICIPAL	PC-1	1	6.900,00
SECRETÁRIO ADJUNTO	PC-2	1	4.200,00
SUPERVISÃO	PC-4	3	3.000,00
SUBCOORDENAÇÃO	PC-6	1	2.000,00
GERÊNCIA	PC-7	8	1.700,00
SUBGERÊNCIA	PC-8	8	1.200,00
CHEFE DE EXPEDIENTE	PC-9	1	950,00

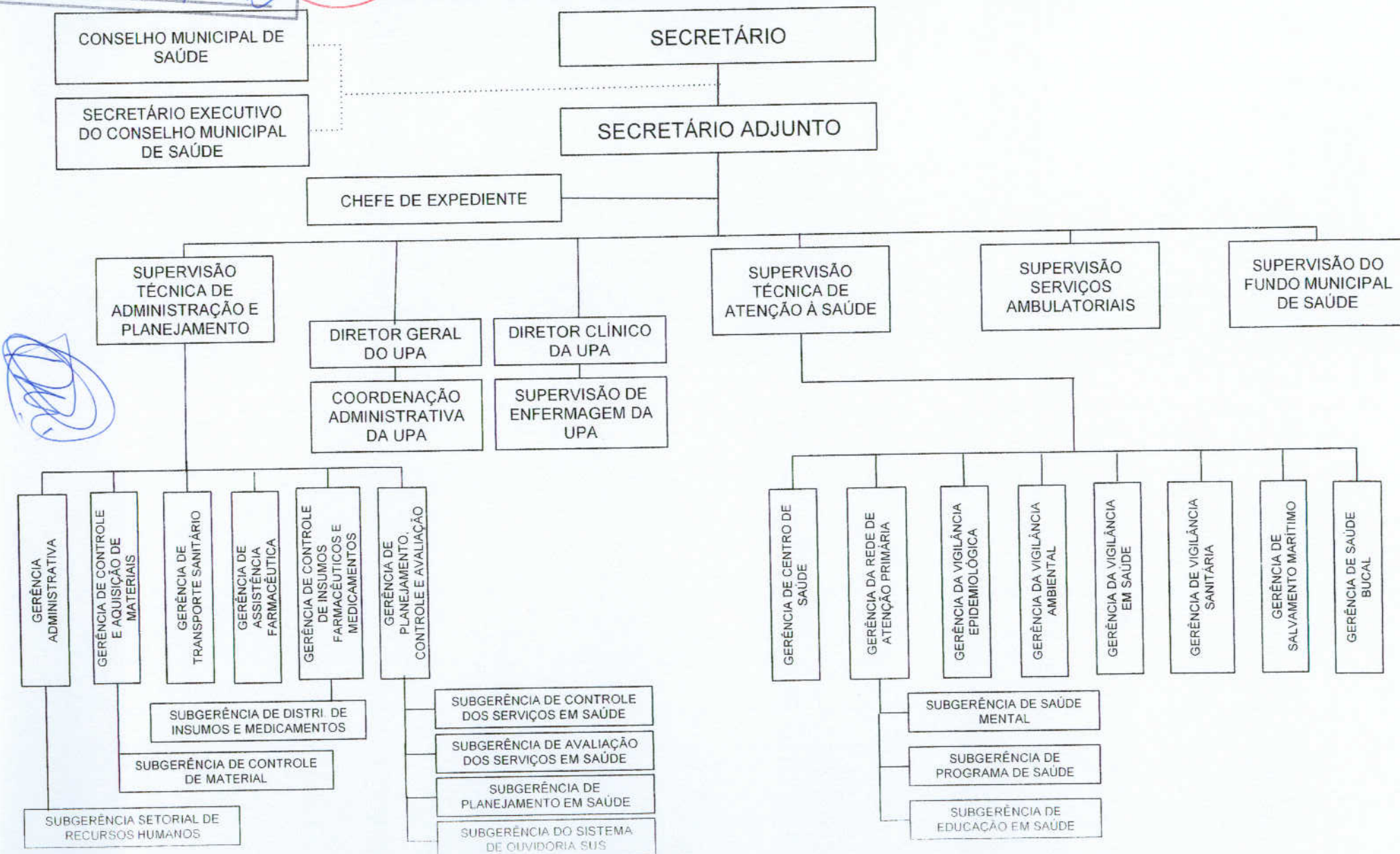
EM: 11 OUT. 2017

PROTOCOLO
Nº: 2817



MUNICÍPIO DE GUARAPARI
ESTADO DO ESPÍRITO SANTO
GABINETE DO PREFEITO

SECRETARIA MUNICIPAL DA SAÚDE - SEMSA



CÂMARA MUNICIPAL DE GUARAPARI
GUARAPARI-ES

EM: 11 OUT. 2017

PROTOCOLO
Nº: 2817



MUNICÍPIO DE GUARAPARI
ESTADO DO ESPÍRITO SANTO
GABINETE DO PREFEITO

**RELAÇÃO DE CARGOS DE PROVIMENTO EM COMISSÃO,
ORDENADOS POR SÍMBOLOS, QUANTITATIVOS E VALORES
RESPECTIVOS.**

SECRETARIA MUNICIPAL DA SAÚDE - SEMSA	PADRÃO GERAL	QUANTITATIVO	VALOR VENCIMENTO R\$
SECRETÁRIO MUNICIPAL	PC-1	1	6.900,00
SECRETÁRIO ADJUNTO	PC-2	1	4.200,00
DIREÇÃO	PC-3	2	3.500,00
SUPERVISÃO	PC-4	5	3.000,00
COORDENAÇÃO	PC-5	1	2.500,00
GERÊNCIA	PC-7	14	1.700,00
SUBGERÊNCIA, SECRETÁRIO EXECUTIVO	PC-8	11	1.200,00
CHEFE DE EXPEDIENTE	PC-9	1	950,00

CÂMARA MUNICIPAL DE GUARAPARI
GUARAPARI-ES

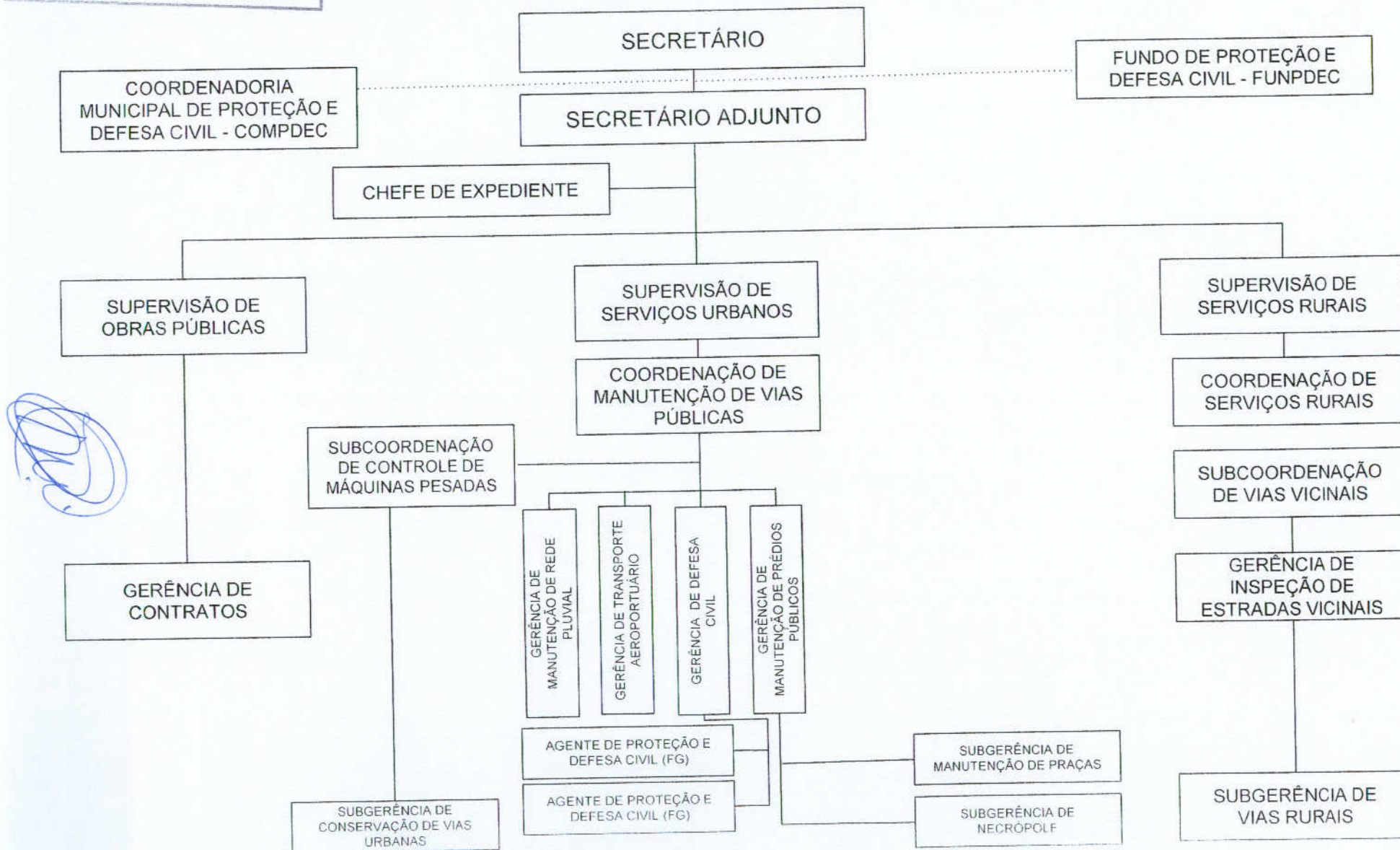
EM: 11 OUT. 2017

2812
Nº: PROTOCOLO



MUNICÍPIO DE GUARAPARI
ESTADO DO ESPÍRITO SANTO
GABINETE DO PREFEITO

SECRETARIA MUNICIPAL DE OBRAS PÚBLICAS E SERVIÇOS URBANOS- SEMOP



CÂMARA MUNICIPAL DE GUARAPARI
GUARAPARI-ES

EM: 11 OUT. 2017

PROTOCOLO
Nº: 2817




MUNICÍPIO DE GUARAPARI
ESTADO DO ESPÍRITO SANTO
GABINETE DO PREFEITO

**RELAÇÃO DE CARGOS DE PROVIMENTO EM COMISSÃO,
ORDENADOS POR SÍMBOLOS, QUANTITATIVOS E VALORES
RESPECTIVOS.**

SECRETARIA MUNICIPAL DE OBRAS PÚBLICAS E SERVIÇOS URBANOS- SEMOP	PADRÃO GERAL	QUANTITATIVO	VALOR VENCIMENTO R\$
SECRETÁRIO MUNICIPAL	PC-1	1	6.900,00
SECRETÁRIO ADJUNTO	PC-2	1	4.200,00
SUPERVISÃO	PC-4	3	3.000,00
COORDENAÇÃO	PC-5	2	2.500,00
SUBCOORDENAÇÃO	PC-6	2	2.000,00
GERÊNCIA	PC-7	6	1.700,00
SUBGERÊNCIA	PC-8	4	1.200,00
CHEFE DE EXPEDIENTE	PC-9	1	950,00
AGENTE DE PROTEÇÃO E DEFESA CIVIL	FC-3	1	350,00

CÂMARA MUNICIPAL DE GUARAPARI
GUARAPARI-ES

EM: 11 OUT. 2017

PROTOCOLO
Nº: 2817



MUNICÍPIO DE GUARAPARI
ESTADO DO ESPÍRITO SANTO
GABINETE DO PREFEITO

ANEXO II

QUADRO DEMONSTRATIVO DOS CARGOS COMISSIONADOS E FUNÇÕES DE CONFIANÇA, COM SÍMBOLOS REFERENCIAIS E RESPECTIVOS VALORES.

CARGOS	REFERÊNCIA	VALOR VENCIMENTO R\$
SECRETÁRIO MUNICIPAL, PROCURADOR GERAL	PC-1	6.900,00
SECRETÁRIO ADJUNTO	PC-2	4.200,00
ANALISTA, DIREÇÃO, ESPECIALISTA E ASSESSORIA	PC-3	3.500,00
SUPERVISÃO	PC-4	3.000,00
COORDENAÇÃO	PC-5	2.500,00
SUBCOORDENAÇÃO	PC-6	2.000,00
GERENCIA	PC-7	1.700,00
SUBGERÊNCIA, SECRETÁRIO EXECUTIVO	PC-8	1.200,00
CHEFE DE EXPEDIENTE	PC-9	950,00
CONTROLADOR GERAL	FC-1	3.800,00
COORDENAÇÃO DE AUDITORIA	FC-2	2.000,00
AGENTE DE PROTEÇÃO E DEFESA CIVIL	FC-3	350,00



CÂMARA MUNICIPAL DE GUARAPARI

EM: 22 MAIO 2018

PROTOCOLO Nº

1247



MUNICÍPIO DE GUARAPARI
ESTADO DO ESPÍRITO SANTO
GABINETE DO PREFEITO

LEI COMPLEMENTAR Nº. 108/2018

DISPÕE SOBRE ALTERAÇÃO DE
DISPOSITIVOS CONSTANTES DA LEI
COMPLEMENTAR Nº. 102/2017, DE 10
OUTUBRO DE 2017, E DÁ OUTRAS
PROVIDÊNCIAS.

O PREFEITO MUNICIPAL DE GUARAPARI, Estado do Espírito Santo, no uso de suas atribuições legais, alicerçado nas disposições do art. 88, Inciso IV, da Lei Orgânica do Município - LOM, faz saber que a Câmara Municipal **APROVOU** e ele **SANCIONA** a seguinte

LEI COMPLEMENTAR:

Art. 1º - Cria e insere o Cargo de Provimento em Comissão de **ANALISTA DE CONVÊNIOS EM SAÚDE PÚBLICA**, Símbolo **PC-3**, na Estrutura Organizacional da Secretaria Municipal da Saúde – **SEMSA**, Lei Complementar Nº. 102/2017, de 10 de outubro de 2017.

Art. 2º - Fazem parte integrante desta Lei Complementar os anexos:

I - Organograma – Anexo I.

II - Quadro Demonstrativo de cargos de provimentos em comissão e funções gratificadas e seus símbolos referenciais – Anexo II;

Art. 3º - Permanecem inalterados os demais dispositivos constantes da Lei Complementar Nº. 102/2017, de 10 de outubro de 2017.

Art. 4º - Esta Lei Complementar entrará em vigor na data de sua publicação.

Art. 5º - Revogam-se as disposições em contrário.

Guarapari – ES, 21 de maio de 2018

EDSON FIGUEIREDO MAGALHÃES
Prefeito Municipal

Projeto de Lei Complementar (PLC)
Autoria do PLC Nº. 003/2018: Poder Executivo Municipal
Processo Administrativo nº. 12.795/2018

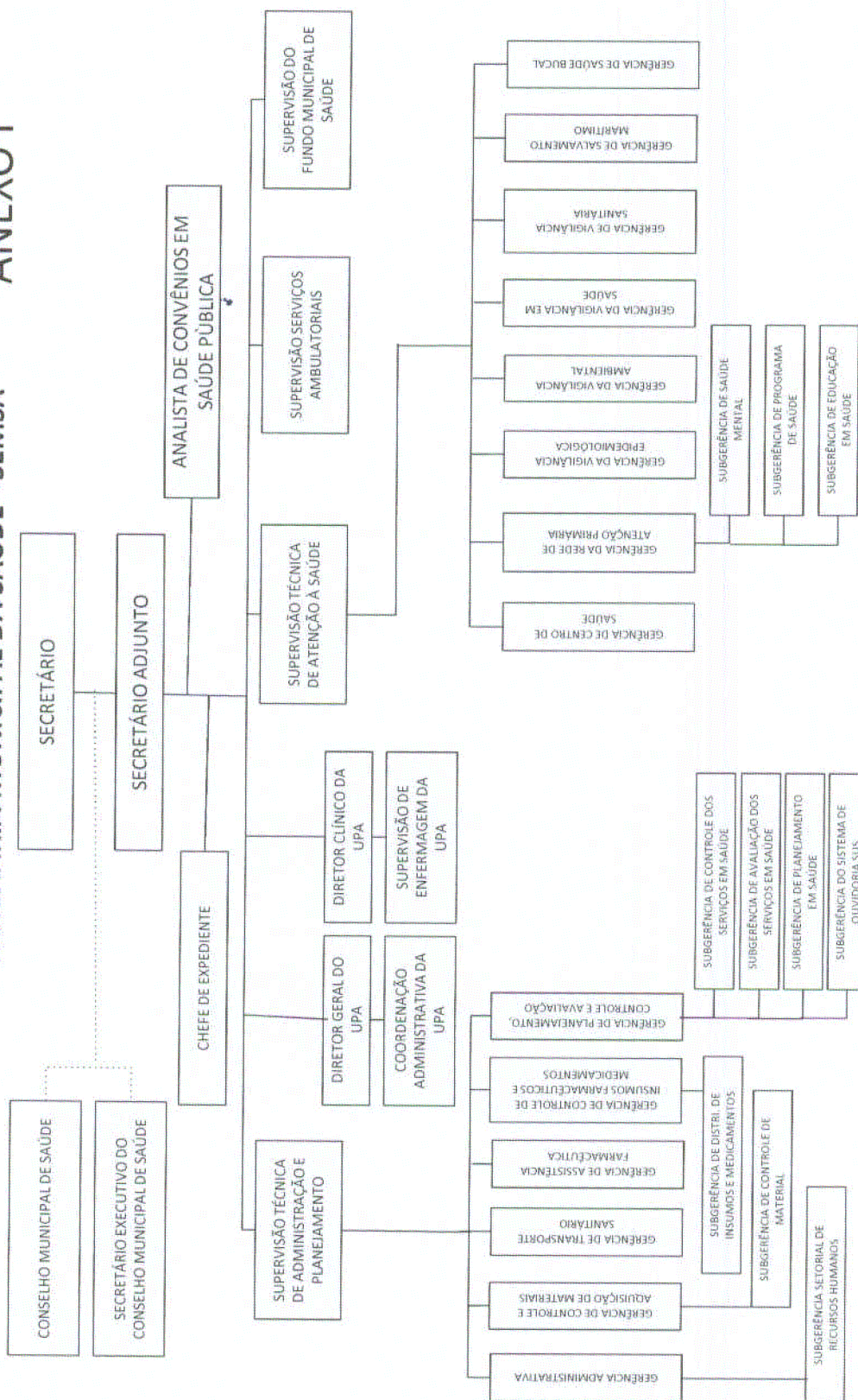
PUBLICADO NO DOM



MUNICÍPIO DE GUARAPARI
ESTADO DO ESPÍRITO SANTO
GABINETE DO PREFEITO

SECRETARIA MUNICIPAL DA SAÚDE - SEMSA

ANEXO I



CÂMARA MUNICIPAL DE GUARAPARI

EM: 22 MAIO 2018

PROTOCOLO Nº

1241





MUNICÍPIO DE GUARAPARI
ESTADO DO ESPÍRITO SANTO
GABINETE DO PREFEITO

ANEXO II

RELAÇÃO DE CARGOS DE PROVIMENTO EM COMISSÃO, ORDENADOS POR SÍMBOLOS, QUANTITATIVOS E VALORES RESPECTIVOS.

SECRETARIA MUNICIPAL DA SAÚDE - SEMSA	PADRÃO GERAL	QUANTITATIVO	VALOR VENCIMENTO R\$
SECRETÁRIO MUNICIPAL	PC-1	1	6.900,00
SECRETÁRIO ADJUNTO	PC-2	1	4.200,00
DIREÇÃO e ANALISTA	PC-3	3	3.500,00
SUPERVISÃO	PC-4	5	3.000,00
COORDENAÇÃO	PC-5	1	2.500,00
GERÊNCIA	PC-7	14	1.700,00
SUBGERÊNCIA, SECRETÁRIO EXECUTIVO	PC-8	11	1.200,00
CHEFE DE EXPEDIENTE	PC-9	1	950,00

CÂMARA MUNICIPAL DE GUARAPARI

EM: 22 MAIO 2018

PROTOCOLO Nº

1247





MUNICÍPIO DE GUARAPARI
ESTADO DO ESPÍRITO SANTO
GABINETE DO PREFEITO

CÂMARA MUNICIPAL DE GUARAPARI

EM: 19 JUL. 2018

PROTOCOLO Nº

1704



LEI COMPLEMENTAR Nº. 109/2018

DISPÕE SOBRE ALTERAÇÃO DE DISPOSITIVOS NA ESTRUTURA ADMINISTRATIVA DO MUNICÍPIO E DÁ OUTRAS PROVIDÊNCIAS.

O **PREFEITO MUNICIPAL DE GUARAPARI**, Estado do Espírito Santo, no uso de suas atribuições legais, faz saber que a Câmara Municipal de Guarapari **APROVOU** e **SANCIONA** a seguinte

LEI COMPLEMENTAR:

Art. 1º - Altera dispositivo, com criação e inserção de cargos de provimento em comissão no âmbito da Estrutura Organizacional Administrativa da **Secretaria Municipal de Postura e Trânsito - SEPTRAN**, constante da Lei Complementar Nº. 102/2017,

Art. 2º - O Art. 12 da Secretaria Municipal de Postura e Trânsito, passa a ter a seguinte redação:

“ Art. 12 - A Secretaria Municipal de Postura e Trânsito - SEPTRAN - tem como objetivo estudar, promover medidas destinadas a maior segurança e fluidez do sistema viário municipal, proposições de obras para melhoria do sistema viário, de sinalização e controle do trânsito de veículos e pedestres nas vias públicas do Município de Guarapari, bem como controlar e fiscalizar os serviços de transporte público individual e coletivo de passageiros e compõe-se das seguintes unidades administrativas:

- I - Secretário Municipal;
- II - Secretário Adjunto;
- III - Junta Administrativa de Recursos de Infrações - **JARI**;
- IV - Fundo Municipal de Trânsito e Transporte - **FMTT**
- V - Conselho Municipal Tarifário - **CMT**;
- VI - Chefe de Expediente;
- VII - Analista de Procedimentos de Infrações;
- VIII - Supervisão de Videomonitoramento;
- IX - Supervisão de Posturas;
- X - Supervisão de Ordenamento das Orlas;

PUBLICADO NO DOM



MUNICÍPIO DE GUARAPARI
ESTADO DO ESPÍRITO SANTO
GABINETE DO PREFEITO

CÂMARA MUNICIPAL DE GUARAPARI

EM: 19 JUL. 2018

PROTOCOLO Nº 1704



- XI - Supervisão de Trânsito e Transporte;
- XII - Gerência de Planejamento e Fiscalização de Trânsito;
- XIII - Gerência Administrativa;
- XIV - Gerência de Estudos Viários e Acompanhamento de Contratos
- XV - Subgerência de Controle de Videomonitoramento;
- XVI - Subgerência de Fiscalização e Ordenamento. ”

Art. 3º - Fica o Poder Executivo Municipal autorizado a instituir o Fundo Municipal de Trânsito e Transporte – **FMTT**, que tem por objetivo garantir ações financeiras para o custeio de investimentos destinados ao desenvolvimento das ações de controle, de planejamento, operação e fiscalização do trânsito e do sistema viário.

§ 1º - A receita do **FMTT** será proveniente de taxas pertinentes ao setor de trânsito, como multas, remoção e estada de veículos, recurso provenientes de exploração de publicidade em equipamentos ligados ao sistema viário, doações e outras inerentes ao setor.

§ 2º - Os recursos deverão ser aplicados de acordo com o disposto no artigo 320 da Lei Federal nº. 9.503 de 1997.

§ 3º - A gestão do **FMTT** ficará a cargo da Secretaria Municipal de Postura e Trânsito.

Art. 4º - Fica o Poder Executivo autorizado a conceder a terceiros, mediante licitação, a exploração dos serviços de remoção e guarda de veículos.

Art. 5º - As despesas decorrentes do disposto nesta Lei, neste exercício, correrão à conta de dotação consignação ao orçamento vigente, e se necessário através de crédito adicional a ser aberto utilizado como fonte os recursos previstos no parágrafo 1º, artigo 43, da Lei Nº. 4320/64, e nos anos subsequentes correrão à conta de dotações específicas a serem consignadas nos futuros orçamentos anuais.



MUNICÍPIO DE GUARAPARI
ESTADO DO ESPÍRITO SANTO
GABINETE DO PREFEITO

CÂMARA MUNICIPAL DE GUARAPARI

EM: 19 JUL. 2018

PROTOCOLO Nº

1704 21507



Art. 6º - Fica o Poder Executivo autorizado a firmar convênios com a União, Estados, Municípios, órgãos e demais entidades públicas e privadas, objetivando a perfeita aplicação desta Lei.

Art. 7º - Fazem parte integrante desta Lei os Anexos:

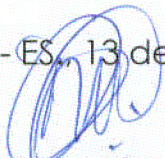
I - Organograma da Estrutura Organizacional da Secretaria Municipal de Postura e Trânsito – **SEPTRAN**;

II - Relação de Cargos de Provimento em Comissão, ordenados por símbolos, quantitativos e valores respectivos, Anexo II.

Art. 8º - Permanecem inalterados os demais dispositivos da Lei Complementar Nº. 102/2017, e as alterações aqui praticadas serão insertas no texto original, como se nela estivesse transcrita.

Art. 9º - Esta Lei Complementar entrará em vigor na data de sua publicação, revogam-se as disposições em contrário.

Guarapari - ES, 13 de julho de 2018.

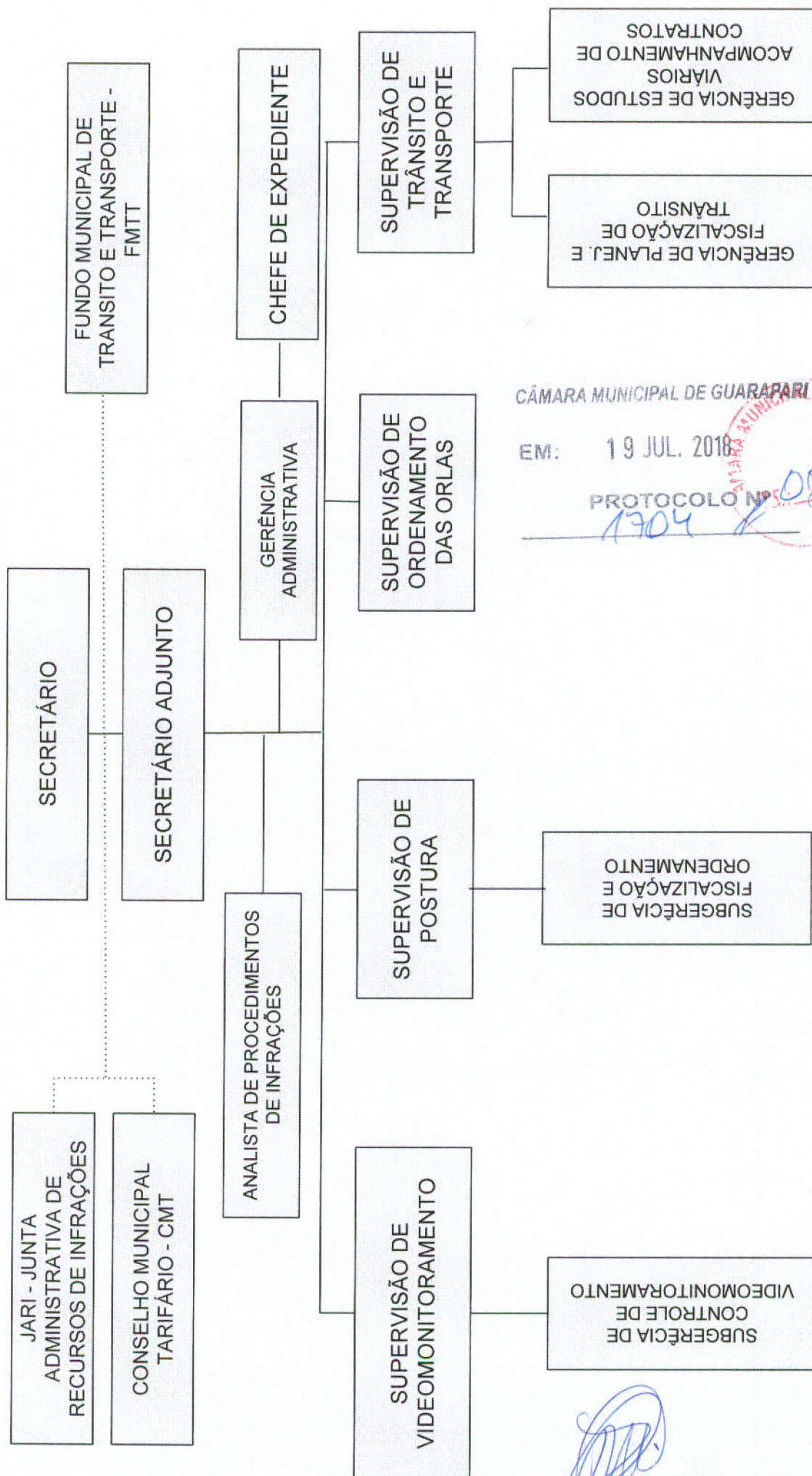

EDSON FIGUEIREDO MAGALHÃES
Prefeito Municipal



MUNICÍPIO DE GUARAPARI
ESTADO DO ESPÍRITO SANTO
GABINETE DO PREFEITO

ANEXO I

SECRETARIA MUNICIPAL DE POSTURA E TRÂNSITO - SEPTRAN



CÂMARA MUNICIPAL DE GUARAPARI
EM: 19 JUL. 2018
PROTOCOLO Nº 1704/2018
08



MUNICÍPIO DE GUARAPARI
ESTADO DO ESPÍRITO SANTO
GABINETE DO PREFEITO

ANEXO II

RELAÇÃO DE CARGOS DE PROVIMENTO EM COMISSÃO, ORDENADOS POR SÍMBOLOS, QUANTITATIVOS E VALORES RESPECTIVOS.

SECRETARIA MUNICIPAL DE POSTURA E TRÂNSITO - SEPTRAN	PADRÃO GERAL	QUANTITATIVO	VALOR VENCIMENTO R\$
SECRETÁRIO MUNICIPAL	PC-1	1	6.900,00
SECRETÁRIO ADJUNTO	PC-2	1	4.200,00
ANALISTA	PC-3	1	3.500,00
SUPERVISÃO	PC-4	4	3.000,00
GERENCIA	PC-7	3	1.700,00
SUBGERÊNCIA	PC-8	2	1.200,00
CHEFE DE EXPEDIENTE	PC-9	1	950,00

CÂMARA MUNICIPAL DE GUARAPARI

EM: 19 JUL. 2018

PROTOCOLO Nº 1704

